

# Amts- u. Mitteilungsblatt des Marktes Kipfenberg



## Traditioneller Eröffnungsball Samstag, 13.01.2024 ab 19.00 Uhr

Mit Sektempfang + Einschulzen des Faschings durch die Fasenickl + Auftritt des Prinzenpaares mit Hofstaat + Mitternachtsshow der Kipfenberger Garden

Ort: Gasthof "Zum Blauen Hecht", Grösdorf

Teilnahme: Eintrittskarten ab 07.12.2023 in der Tourist-Information Kipfenberg erhältlich

### Herausgeber:

Markt Kipfenberg,  
Marktplatz 2, 85110 Kipfenberg  
Postfach 27, 85108 Kipfenberg  
Telefon (08465) 94 10-0  
Telefax (08465) 94 10-23

Internet: [www.kipfenberg.de](http://www.kipfenberg.de)  
e-mail: [poststelle@markt-kipfenberg.de](mailto:poststelle@markt-kipfenberg.de)

### Parteiverkehr:

Montag – Freitag:  
8.00 Uhr bis 12.00 Uhr  
Donnerstag:  
14.00 Uhr bis 18.00 Uhr  
Einwohnermeldeamt nur mit Termin

### Erscheinungsweise:

Jeden 1. eines Monats – kostenlos

**Eintrittskarten in der  
Tourist-Information erhältlich**

[www.kipfenberg.de](http://www.kipfenberg.de)

## Informationstafel

**Amtsleiter:** Erster Bürgermeister Christian Wagner

**Geschäftsleitung:** Thomas Nagler

### Tourist-Information:

Marktplatz 19, 85110 Kipfenberg, Tel. 08465/9410-40  
 Öffnungszeiten (ganzjährig): Mo. – Fr. 8.00 – 12.00 Uhr,  
 Do. 14.00 – 18.00 Uhr.  
 Sa., So., und an Feiertagen geschlossen.

### Römer und Bajuwaren Museum Burg Kipfenberg:

Markt Kipfenberg, Marktplatz 2, 85110 Kipfenberg,  
 Tel. 08465/905707, E-Mail: museum@markt-kipfenberg.de

### Standesamt Beilngries:

Hauptstraße 24, 92339 Beilngries  
 Tel. (08461) 7070

### Notrufnummern:

Polizei 110, Feuerwehr / Notarzt / Rettungsdienst 112  
 Giftnotruf 089/19240

### Störungsnummern der N-ERGIE Netz GmbH:

Strom: 0800/234-2500  
 Wasser und Erdgas: 0800/234-3600  
 Fernwärme: 0800/234-4500

**Wasserzweckverband:** 08465/905033

## Telefonverzeichnis Verwaltung

<b>Zentrale:</b> .....	08465/9410-0
Vorzimmer/Friedhofsverwaltung	Frau Betz..... -11
	Frau Thimm..... -49
Fax Vorzimmer .....	-23
1. Bürgermeister	Herr Wagner..... -24
Bauamt (Leitung)	Herr Heiderscheid..... -46
Bauamt Verwaltung	Frau Binder..... -30
Bauamt/Hausmeister	Herr Hiemer..... -31
Bauamt/Liegenschaften	Frau Obermeier..... -32
Bauamt/Beiträge	Frau Bauer..... -48
Bauamt/allgemein	Frau Winkler..... -39
Kämmerei (Leitung)	Herr Finster..... -33
Kämmerei	Frau Böndl..... -26
Kämmerei	Frau Regler..... -34
Geschäftsleitung	Herr Nagler..... -35
Kasse/Buchhaltung	Frau Neubauer..... -36
Kassenverwaltung	Frau Buckl..... -37
Kasse/Steueramt	Frau Polak..... -38
Kasse/Müllabfuhr	Frau Mayer..... -38
Tourist Information	Frau Miehling..... -40
Tourist-Information	Frau Meier..... -41
Tourist-Information (Leitung)	Frau Weber..... -42
Gewerbe-/Renten-/Fundamt	Fr. Rizzo/Fr. Schneider..... -44
Einwohnermelde- u. Ordnungsamt	Fr. Sohmen/Fr. Schneider... -45
Klärwerk	90 69 21 Bauhof.....90 69 23
Freibad .....	90 69 24 Übergabestation.....90 69 22
Feuerwehrkommandant Forster .....	0174/3433458
Grund- u. Mittelschule „Am Limes“ Kipfenberg	32 80

**Verantwortlich für den amtlichen Teil:** Markt Kipfenberg, Marktplatz 2, 85110 Kipfenberg

**Druck und Anzeigenverwaltung:** Druckerei Fuchs GmbH, Gutenbergstr. 1, 92334 Pollanten, Tel. (0 84 62) 9 40 60,  
 Fax (0 84 62) 94 06 20, Internet: www.fuchsdruck.de, email: mtb@fuchsdruck.de

**Abgabetermine:** Abgabetermin für Texte ist jeweils der 15. und für Anzeigen der 20. des Monats – **Auflage:** 2.100 Exemplare

## Wertstoffhof/Deponie

### Wertstoffhof, Eichstätter Str. 24, Tel. 08465/1737001

Mi. 14 - 17 Uhr / Sa. 8 - 12 Uhr  
 Der Wertstoffhof ist bis einschließlich 06.01.2024 geschlossen. Ab  
 10.01.2024 ist wieder geöffnet. Der Grüngutbehälter bleibt auch in den  
 Wintermonaten geöffnet (zu den Öffnungszeiten des Wertstoffhofes).  
 Sperrmüll, Glas, Dosen, Schrott, Flachglas, Korken, Holz, Elektrogeräte,  
 CD's u. DVD's (kein Datenschutz), Neonröhren, Batterien, Tonerpatronen,  
 PU-Schaum Dosen, Kartonagen, Bauschutt, Grüngut, Lithium-Ionen-  
 Akkus (bitte Pole mit Klebeband abkleben und in einer Plastiktüte ab-  
 geben).  
 Anlieferung nur während der Öffnungszeiten.  
 Zuwiderhandlungen (Ablagerung des Mülls außerhalb des Zaunes)  
 werden zur Anzeige gebracht.

### Bauschutt-Entsorgung von Kleinmengen

Es können nur auf dem Wertstoffhof in Kipfenberg Kleinmengen von  
 Bauschutt (max. 1m<sup>3</sup>) zur Containerentsorgung während der allgemei-  
 nen Öffnungszeiten angenommen werden.

Angenommen wird nur reiner Bauschutt, keine Erde o. Humus.

**Folgender Bauschutt darf über den Container entsorgt werden:**  
 Beton, Pflaster, Kalksandsteine, Zementsteine, Estrich (ohne Anhaftungen),  
 Ziegel, Ziegelmauersteine, Fliesen, Putz, Mörtel, Keramik, Porzellan, Bims

**Folgende Materialien dürfen über den Container  
 nicht entsorgt werden:**

Belasteter Bauschutt: Bauschutt mit Anhaftungen, Bauschutt mit  
 Schwarzanstrich, Bauschutt aus Verdachtsbereichen, z. B. Werkstatt-  
 boden, Kaminsteine, Rigips, Ytong, Heraklit (Holzwohle-Leichtbauplat-  
 ten), Holz, Kunststoffe, Asphalt, Dämmungen (z.B. Styrodur, Styropor),  
 Gartenabfälle, Glas oder Glasbausteine, Nicht-mineralische Abfälle  
 Ein Nachsortieren bei der Annahmestelle ist nicht möglich.  
 Das Entgelt ist bei der Anlieferung zu entrichten.

### Erdaushubdeponie Pfahldorf

Die Deponie ist von April bis Oktober und nur bei guter Witterung  
 jeweils am 1. Samstag im Monat von 08.00 – 12.00 Uhr geöffnet.  
 Nähere Informationen: s. Rubrik „Müllentsorgung“

## Amtlicher Teil – Bekanntmachungen/Ausschreibungen

### Öffentliche Bekanntmachung über die Festsetzung und Entrichtung der Grundsteuer für das Kalenderjahr 2024 für die im Gebiet des Marktes Kipfenberg liegenden Grundstücke

Der Markt Kipfenberg setzt hiermit gem. § 27 Abs. 3 Satz 1 Grundsteuergesetz die Grundsteuer für das Kalenderjahr 2024 in gleicher Höhe wie im Vorjahr fest. Mit der Veröffentlichung der Bekanntmachung treten für die Steuerpflichtigen die gleichen Rechtswirkungen ein, wie wenn ihnen an diesem Tag ein schriftlicher Grundsteuerbescheid für 2024 zugegangen wäre. Soweit zwischenzeitlich ein schriftlicher Grundsteuerbescheid erteilt wurde, gilt dieser.

Die Grundsteuer wird zu je einem Viertel ihres Jahresbetrages am 15. Februar, 15. Mai, 15. August und 15. November fällig. Abweichend hiervon wird bestimmt, dass Kleinbeträge wie folgt fällig werden:

1.) am 15. August mit ihrem Jahresbetrag, wenn dieser fünfzehn Euro nicht übersteigt

2.) am 15. Februar und 15. August zu je einer Hälfte ihres Jahresbetrages, wenn dieser dreißig Euro nicht übersteigt.

Die auf Antrag gewährte Fälligkeit am 01. Juli bleibt davon unberührt.

Markt Kipfenberg, 01.01.2024

Christian Wagner, Erster Bürgermeister

#### Rechtsbehelfsbelehrung:

Gegen diesen Bescheid kann, innerhalb eines Monats nach seiner Bekanntgabe entweder Widerspruch eingelegt (siehe 1.) oder unmittelbar Klage erhoben (siehe 2.) werden.

1. Wenn Widerspruch eingelegt wird, ist der Widerspruch beim Markt Kipfenberg, Marktplatz 2, 85110 Kipfenberg, einzulegen.

2. Wenn unmittelbar Klage erhoben wird, ist die Klage beim

Bayerischen Verwaltungsgericht in München, Postfach 20 05 43, 80005 München, oder Bayerstraße 30, 80335 München, zu erheben.

#### Hinweis zur Rechtsbehelfsbelehrung:

Die Einlegung des Rechtsbehelfs ist schriftlich, zur Niederschrift oder elektronisch in einer für den Schriftformsatz zugelassenen Form möglich. Die Einlegung eines Rechtsbehelfs per einfacher E-Mail ist nicht zugelassen und entfaltet keine rechtlichen Wirkungen!

Ab dem 01.01.2022 muss der § 55 VwGO genannte Personenkreis Klagen grundsätzlich elektronisch einreichen. (Sofern kein Fall des § 188 VwGO vorliegt:)

Kraft Bundesrecht wird in Prozessverfahren vor den Verwaltungsgerichten infolge Klageerhebung eine Verfahrensgebühr fällig.

## Freiwillige Leistungen des Marktes Kipfenberg: Zuschussrichtlinien für Vereine und Verbände

Stand 01.01.2024

### Art. 1

#### 1. Allgemeine Voraussetzungen

1.1. Der Markt Kipfenberg gewährt den Vereinen mit Hauptsitz im Gemeindegebiet freiwillige Leistungen im Rahmen der zur Verfügung stehenden Haushaltsmittel. Ein Anspruch auf diese Leistungen besteht nicht. Verpflichtungen für den Markt Kipfenberg können daraus nicht abgeleitet werden.

1.2. Alle Anträge der Vereine sind schriftlich beim Markt Kipfenberg einzureichen. Als Stichtag für die Antragstellung bei Investitionsmaßnahmen für das kommende Haushaltsjahr wird der 31.10. des Antragsjahres festgelegt. Anträge die das zurückliegende Jahr betreffen sind bis spätestens 30.06. des Folgejahres einzureichen.

Spätere Eingänge werden nicht mehr berücksichtigt. Eine Behandlung im Gemeinderat ist somit ausgeschlossen.

1.3. Dem Markt Kipfenberg sind alle zur Prüfung der Zuschussanträge notwendigen Unterlagen auszuhändigen und die erforderlichen Auskünfte zu erteilen. Insbesondere sind vor Auszahlung der Zuschüsse die Originalbelege vorzulegen. Anträge und Nachweise können auch in digitaler Form z.B. über das Online-Bürger-Konto eingereicht werden.

1.4. Die Zuschüsse dürfen nur für den jeweiligen Förderzweck verwendet werden.

1.5. Der Markt Kipfenberg ist berechtigt, sich von der richtigen Mittelverwendung an Ort und Stelle zu überzeugen.

### Art. 2

#### 2. Fördervoraussetzungen

Gefördert werden nur eingetragene Vereine und sonstige Personenvereinigungen, deren Ziel die Förderung von sportlichen, kulturellem bodenständigen Brauchtum, heimatpflegerischen, erzieherischen, caritativen, sicherheitsrelevanten, hilfeleistenden oder kirchlichen Zwecken ist.

Voraussetzung ist in jedem Falle, dass der Verein durch den Gemeinderat als zuschussfähig anerkannt wurde.

2.1. Der Verein muss zum Stichtag der Antragstellung mindestens ein Jahr bestehen und eine gültige Satzung vorweisen können.

2.2. Der Verein muss einen Mitgliedsbeitrag erheben.

2.3. Gefördert wird jeweils der Verein als solcher; eine Förderung von einzelnen Abteilungen ist nicht möglich.

2.4. Bezahlter Sport (Berufssport) scheidet aus der Förderung aus.

2.5. Alle Voraussetzungen müssen gleichzeitig erfüllt werden.

### Art. 3

#### 3. Zuschüsse für Baumaßnahmen

3.1. Finanzielle Zuschüsse zu Baumaßnahmen, Renovierungen und Anschaffungen werden nicht gewährt.

- 3.2. Über die Zuweisung von Sachleistungen wird von Fall zu Fall entschieden.
- 3.3. Für vereinseigene, bespielte Fußballplätze wird jährlich ein Zuschuss von 600,- Euro pro Norm-Spielfeld, bzw. von 400,- Euro je Kleinspielfeld gewährt. Pro Verein und Jahr wird ein Zuschuss für bespielte Fußballplätze von höchstens 2.000,- Euro gewährt.

#### Art. 4

#### 4. Vereinsjubiläen

- 4.1. Vereinen wird bei Vereinsjubiläen die durch 25 teilbar sind, auf Antrag folgender gestaffelter Zuschuss gewährt:
- Für 25 Jahre ein Betrag von 125,- Euro  
 Für 50 Jahre ein Betrag von 250,- Euro  
 Für 75 Jahre ein Betrag von 375,- Euro  
 Für 100 Jahre und mehr ein Betrag von 500,- Euro
- 4.2. Bei Fahnenweihen werden die Kosten des Totenbandes übernommen.

#### Art. 5

#### 5. Seniorenehrungen

- 5.1. Zur Ehrung der älteren Mitbürger ab dem 65. Lebensjahr gewährt der Markt Kipfenberg bei der Durchführung eines bis zu zwei Mal im Jahr stattfindenden Alttennachmittages einen Zuschuss von 2,00 Euro pro anwesend gewesener Person ab dem 65. Lebensjahr, welche Ihren Hauptwohnsitz im Gemeindegebiet hat.
- 5.2. Kosten für die Programmgestaltung durch Kinder-, Schul- und Jugendgruppen werden jährlich mit 5,00 Euro pro Mitwirkenden max. höchstens 50,- Euro bezuschusst.
- 5.3. Für die Abrechnung ist eine Unterschriftenliste mit Name, Anschrift und Geburtsdatum der Teilnehmer vorzulegen, sowie die Originalrechnungen.
- 5.4. Anlässlich des Limesfestes erhalten die anwesenden Personen ab dem 65. Lebensjahr am Seniorennachmittag einen Gutschein für ½ Hähnchen und zwei Gutscheine für ein Getränk zu je 0,5 Liter.

#### Art. 6

#### 6. Jugendförderung

- 6.1. Alle in der Förderliste anerkannten Vereine erhalten für Kinder und Jugendliche zwischen dem vollendeten 3. und 18. Lebensjahr für geleistete und zu leistende Jugendarbeit 5,00 Euro pro Kalenderjahr und Kind bzw. Jugendlichen. Voraussetzung ist, dass diese Jugendlichen ihren Erstwohnsitz im Markt Kipfenberg haben.
- 6.2. Im Rahmen der Talentförderung können keine Zuschüsse gegeben werden.
- 6.3. Jedem Verein wird für seine geprüften und anerkannten Übungsleiter bzw. Übungsleiter mit entsprechendem Qualifikationsnachweis je nachgewiesener Übungsstunde und je teilnehmendem Jugendlichen ein Zuschuss gewährt. Die Zuschusshöhe je Übungsleiterstunde und je Jugendlichen errechnet sich aus der Aufteilung der zur Verfügung gestellten Gesamtsumme von 6.000 € auf die anerkannten Übungsleiterstunden und Jugendlichen nach dem bisher vom Landkreis angewandten Aufteilungsschlüssel.

- 6.4. Förderberechtigt sind alle aktiven, eigenständigen Jugendgruppen, die ihren Sitz im Gemeindebereich haben und die von kompetenten Jugendleitern (-innen) betreute Jugendarbeit im Sinne der §§ 11, 12, 13 SGB VIII leisten. Der Gruppe müssen kontinuierlich mindestens 7 Personen im Alter bis 27 Jahren angehören. Die Gruppenmitglieder sollen mehrheitlich im Gemeindegebiet wohnen. Zielgruppen sind nicht nur die verbandlichen Gruppierungen, sondern auch nichtverbandliche organisierte Gruppen und Jugendinitiativen. Die Aktivitäten der Gruppe müssen allgemein jugendfördernd sein, also über verbandsspezifische Inhalte hinausgehen.
- 6.5. Zur Unterstützung der laufenden Gruppenarbeit (Büromaterial, Fahrtkosten, Porti, Informationsmaterial, usw.) erhalten Jugendgruppen eine Grundförderung. Die Grundförderung beträgt 50,- Euro jährlich, bei über 15 Mitgliedern wird die Förderung ab dem 15. Mitglied um 1,50 Euro pro Mitglied erhöht. Materialkosten werden mit 50 %, max. 50,00 € bezuschusst. Zu den Materialkosten zählen: Werkmaterial, Spiele, Liederbücher, Mitarbeiterliteratur, Renovierungsmaterial, Stifte, Farben, Klebstoff. Dieser Zuschuss wird einmal pro Verein gewährt.
- 6.6. Antragsteller müssen folgende Nachweise erbringen
- für die Pauschale Jugendförderung nach 6.1. Mitgliederlisten mit Namen, Geburtsdatum und Anschrift zum Stichtag 31.12.
  - für die Übungsleiterzuwendung nach 6.3 Aufstellung über abgehaltene Übungsleiterstunden mit Anzahl der teilnehmenden Kinder bzw. Jugendlichen
  - für die Grundförderung der Jugendarbeit: Mitgliederlisten und Nachweis der Gruppentreffen Rechnungen bzw. Nachweise für Materialkosten.
- 6.7. Die Anträge müssen jeweils spätestens zum 30.06. des Folgejahres schriftlich beim Markt Kipfenberg eingereicht werden.

#### Art. 7

#### 7. Zuschüsse für Kirchen

- 7.1. Baumaßnahmen, Renovierungen und Instandsetzungen von Kirchen, Pfarrheimen, Heizanlagen der Kirchen und Pfarrheime, Friedhöfen, Kunstwerken, Orgeln sowie Innen- und Außenanlagen werden nicht mehr bezuschusst.
- 7.2. Die Kosten für die Turmuhren und die Kosten für die Läutmechanik werden zur Hälfte übernommen. Die Kosten für die Reparatur der Glocken werden nicht übernommen.
- 7.3. Fördert auch die Bischöfliche Finanzkammer das Projekt, gelten die von der Bischöflichen Finanzkammer als zuschussfähig anerkannten Kosten als Berechnungsgrundlage für den Zuschuss.
- 7.4. Allen auf dem Gebiet des Marktes Kipfenberg vorhandenen Kirchen bzw. den sie tragenden Kirchenstiftungen bzw. den ihnen zugehörigen Kirchengemeinden wird eine jährliche Mesnerentschädigung von 100,- Euro gewährt.



**Schreibwaren - Büroartikel**  
**Zeitschriften - Geschenkartikel**

**Renate Gürtner**  
Försterstraße 1 - 85110 Kipfenberg  
Tel. gesch. 08465/281 - Fax: 1302

*Nicole's*   
*Frisierstüberl*

Altmühlring 7  
85110 Arnsberg  
Tel. 08465/3907

Öffnungszeiten:  
Mi.: 8.00 - 16.00 Uhr  
Do.: 8.00 - 14.00 Uhr  
Fr.: 8.00 - 18.00 Uhr  
Sa.: 7.30 - 12.00 Uhr

Terminvereinbarung von Montag bis Samstag ab 08:00 Uhr möglich!



Berletzhäuser 25  
85125 Kinding  
Tel. 08467/801472  
Fax 08467/8016230  
info@heizungsbaumayer.de

*Haustechnik*  
**MICHAEL MAYER**

*Ihr Meisterbetrieb für*  
Heizung ■ Sanitär ■ Solartechnik  
Wasseraufbereitung ■ Beratung ■ Planung  
Ausführung ■ Reparatur ■ Wartung

[www.heizungsbaumayer.de](http://www.heizungsbaumayer.de)


**MAYINGER**  
BESTATTUNGEN  
*Abschied und Erinnerung individuell gestalten*



**Greeding** Schulstraße 10  
☎ (08463) 2 70 Fax (08463) 98 52

Nur qualifizierte Fachbetriebe führen dieses Zeichen!





**Wir kaufen Wohnmobile + Wohnwagen**

Tel.: 03944-36160, Web: [www.wm-aw.de](http://www.wm-aw.de)  
Wohnmobilcenter am Wasserturm

**KATH. KINDERTAGESEINRICHTUNGEN**  
INGOLSTADT GEMEINNÜTZIGE GMBH

**EINLADUNG**  
**ZUM TAG DER**  
**OFFENEN TÜR**

am Samstag, 03.02.2024  
in der Zeit von 10 bis 12 Uhr

**ANMELDUNG**  
**FÜR DAS KITA-JAHR**  
**2024/25**

in der Zeit von  
**05.02.2024 bis 16.02.2024**  
Terminvergabe zur Anmeldung via E-Mail

**KATH. KITA MARIÄ HIMMELFAHRT**  
kita.kipfenberg@bistum-eichstaett.de

**KATH. KINDERGARTEN**  
**ZUR HL. FAMILIE**  
kita.pfahldorf@bistum-eichstaett.de

**KATH. KITA ST. LAURENTIUS**  
kita.schelldorf@bistum-eichstaett.de


**KATH. KINDERGARTEN ARNSBERG**  
kita.arnsberg@bistum-eichstaett.de

Einen Eindruck von unseren  
Einrichtungen bekommen Sie  
durch eine virtuelle Hausführung:  
[www.kitas-ingolstadt.de](http://www.kitas-ingolstadt.de)  
Folgen Sie uns auf Instagram:  
[kathkitaingmbh](https://www.instagram.com/kathkitaingmbh)



**HIER**  
**DARFST**  
**DU**  
**SEIN.**


Glauben. Lieben. Achten.



**FP Finanzpartner AG**  
Begeisterte Finanzberatung


**Kapitalanlagetipp!**

- 1,43 % p.a.\* prognostizierte Rendite bei
- 5 Jahren Anlagehorizont
- 12.000 € Mindestanlage bei einem
- Deutschen Lebensversicherer mit Kapitalgarantie



**Holger Stenzel**  
Bankfachwirt (IHK)

Levelingstraße 102 a  
85049 Ingolstadt  
0841 / 12 94 81 81  
[holger.stenzel@fp-finanzpartner.de](mailto:holger.stenzel@fp-finanzpartner.de)  
[www.fp-finanzpartner.de](http://www.fp-finanzpartner.de)



\* Beispiel: Eintrittsalter 18 Jahre; Anlage 12.000 €, Laufzeit 5 Jahre, vorzeitige Verfügung möglich

### Art. 8

#### 8. Kindergartenbeförderung

Für die Kindergartenbeförderung wird ein Jahresticket zu einem Preis von 385,00 Euro angeboten. Für Geschwisterkinder ist die Kindergartenbeförderung kostenfrei. Das Jahresticket gilt für das Kindergartenjahr (September bis Juli). Der Ticketpreis ist zu Beginn des Kindergartenjahres im Ganzen zu entrichten. Der Markt Kipfenberg übernimmt bis auf weiteres alle darüber hinaus anfallenden Kosten, jedoch nur für die aus dem Gemeindebereich Kipfenberg kommenden Kinder. Die vertraglich eingesetzte Omnibuslinie ist zu benutzen. Fahrten mit privaten Kraftfahrzeugen, auch zu den Haltestellen, werden nicht übernommen.

### Art. 9

#### 9. Feuerlöschwesen

- 9.1. Die Ausgeh-Uniform für den 1. und 2. Feuerwehrkommandanten bezahlt der Markt Kipfenberg voll. Dies gilt für jeweils 2 Wahlperioden.
- 9.2. Ein Bestandverzeichnis über alle vom Markt Kipfenberg bezuschussten Uniformen und deren derzeitige Eigentümer ist zu führen und auf Verlangen dem Markt Kipfenberg vorzulegen.
- 9.3. Nach erfolgreich durchgeführten Leistungsprüfungen sowie nach amtlich festgesetzten Feuerwehrinspektionen gewährt der Markt Kipfenberg pro Teilnehmer einen Verpflegungszuschuss von 12,00 Euro. Über die Teilnahme sind Anwesenheitslisten mit Unterschrift der Teilnehmer vorzulegen. Feuerwehrkommandanten und deren Stellvertreter erhalten 10,00 Euro bei Teilnahme an der gemeindlichen Kommandantenversammlung, sowie bei der Kommandantentagung auf Kreisebene als Verpflegungszuschuss. Damit ist auch die Wegstreckenentschädigung abgegolten.
- 9.4. Bei Lehrgängen auf Kreisebene und Lehrgängen an staatlichen Feuerweherschulen wird eine Wegstreckenentschädigung von 0,35 Euro pro gefahrenem Kilometer bezahlt bzw. die Kosten für die vorgelegten, günstigsten Fahrtickets der öffentlichen Verkehrsmittel erstattet. Des Weiteren gewährt der Markt Kipfenberg eine Aufwandsentschädigung in Höhe von 5,50 Euro pro Stunde, soweit keine Lohnkosten zu erstatten sind.
- 9.5. Für die Grundausbildung wird ein Verpflegungszuschuss in Höhe von 12,00 Euro pro Tag gewährt. Damit ist auch die Wegstreckenentschädigung abgegolten.
- 9.6. Feuerwehrstiefel werden bei Selbstbeschaffung mit 80,00 Euro pro Paar bezuschusst. Diese müssen im Rahmen der Jahresbedarfsplanung angemeldet werden. Über die Anzahl an bestellten bzw. bezuschussten Stiefeln wird im Rahmen der Jahresbedarfsplanung jährlich entschieden.
- 9.7. Der Unkostenbeitrag zur Abnahme von Feuerwehrführerscheinprüfungen und die Gebühr für die Eintragung im Führerschein beim Landratsamt wird vom Markt Kipfenberg komplett getragen.
- 9.8. Für Renovierungs- und Instandsetzungsarbeiten, die von Mitgliedern der Freiwilligen Feuerwehren an gemeindlichen Feuerwehrhäusern unentgeltlich durch-

geführt werden, erhält die Freiwillige Feuerwehr einen Zuschuss von 4,- Euro pro geleisteter Arbeitsstunde.

- 9.9. Für die Kinder- und Jugendfeuerwehren gilt die Jugendförderung nach Punkt 6 dieser Richtlinien entsprechend.

### Art. 10

#### 10. Ortsbildpflege

- 10.1. Die Träger der Ortsbildpflege erhalten auf Antrag alljährlich einen Zuschuss. Für die Zuschusshöhe sind folgende Kriterien maßgeblich:

Bolzplätze und besonders zu pflegende Großflächen mit ihren Umgriffsflächen	340,00 Euro pauschal
Streuobstwiesen und Wiesenflächen, die einmal im Jahr gemäht werden	0,54 Euro pro qm
Straßenbegleitgrün, Rabatten- und Rasenflächen, die zweimal pro Jahr gemäht werden	0,09 Euro pro qm
Flächen, die mindestens viermal im Jahr gemäht werden, wie Friedhöfe, Kinderspielplätze, Rabatten- und Rasenflächen um Anpflanzungen	0,22 Euro pro qm
mit Blumen bepflanzte öffentliche Flächen	2,30 Euro pro qm
Blumentröge	6,80 Euro pro qm
für die Bewirtung bei der Aktion „Saubere Landschaft“	5,00 Euro pro Erwachsener 2,50 Euro pro Kind
nach detailliertem Arbeitsbeschrieb bei der Wanderwegpflege, Pflege und Kehren von Gehsteigen und Bordsteinen vor öffentlichen Flächen, Baum- und Heckschnitt und sonstige Arbeiten (Pflege Ruhebänke/ Bushäuschen)	4,50 Euro pro Stunde

- 10.2. Die Marktgemeinde übernimmt die Kosten der Pflanzen für die Bepflanzung gemeindeeigener Grundstücke und die Kosten für Mähgeräte und für Heckscheren zur Pflege gemeindlicher Grundstücke zu 30 %. Voraussetzung für die Kostenübernahme ist ein schriftlicher Antrag an die Marktgemeinde, über den der Gemeinderat individuell entscheidet, ebenso sind größere Gehölzpflanzungen vorher zu beantragen.
- 10.3. Der Zuschuss zur vereinsmäßigen Ortsbildpflege wird gewährt, sofern folgende Voraussetzungen als erfüllt nachgewiesen werden:
  - der Verein legt einen Jahresbericht vor, dessen formeller Rahmen vom Markt Kipfenberg vorgegeben wird;
  - der Verein versichert, dass die angegebenen Ortsbild-Pflegemaßnahmen tatsächlich durchgeführt wurden; der zuständige Ortsbeauftragte bzw. Ortssprecher bestätigt daher die im Jahresbericht gemachten Angaben durch Unterschrift.





### Baufinanzierung maßgeschneidert

- Neubau / Kauf
- Renovierung und Sanierung
- Umschuldung /Forward-Darlehen
- Renovierung und Sanierung
- Fördermittel
- Bausparen



**Daniel Stenzel**  
 Bankkaufmann  
 Levelingstr. 102a  
 85049 Ingolstadt  
 0841 / 12 94 81 83  
 0176 /80 69 70 68  
 daniel.stenzel@fp-finanzpartner.de  
 www.fp-finanzpartner.de/berater/daniel-stenzel



**intec**  
ZVM SOLUTION GMBH

**WIR SUCHEN DICH!**

**BEWIRB DICH JETZT**

- **CNC-FRÄSER**  
m/w/d
- **AUSZUBILDENDE ALS ZERSpanungsMECHANIKER**  
m/w/d

**WIR BIETEN DIR:**  
 30 TAGE URLAUB  
 URLAUBS- & WEIHNACHTSGELD  
 BETRIEBLICHE ALTERSVORSORGE  
 VERMÖGENSWIRKSAME LEISTUNGEN  
 JOBRAD  
 UND VIELE WEITERE BENEFITS

SENDE DEINE BEWERBUNG AN:  
**bewerbung@intec-zvm.de**

ALEMANNENSTRASSE 8 | 65095 DENKENDCRF | TEL.: 08466 / 90413 0

**Du suchst nach neuen Herausforderungen?**  
 Dann bewirb dich bei uns als

**Geschäftsstellenleiter (m/w/d) inklusive stv. Filialbereichsleitung**

Bei uns gibt's:

- ⚙ 32 Tage Urlaub
- ⚙ attraktive Bezahlung
- ⚙ Weihnachtsgeld
- ⚙ abwechslungsreiche Aufgaben
- ⚙ Betriebsrente

[www.sparkasse-neumarkt.de/karriere](http://www.sparkasse-neumarkt.de/karriere)

**Sparkasse Neumarkt-Parsberg**

**HELMERS**  
FUSSBODENTECHNIK

*Ihr Fussbodenspezialist*

Rumburgstraße 29  
 85125 Enkering  
 Tel.: 08467 / 80199 - 00  
 info@helters-fussbodentechnik.de  
 www.helters-fussbodentechnik.de

**DRUCKEREI FUCHS**  
 OFFSETDRUCK | DIGITALDRUCK

IHR PARTNER FÜR QUALITÄTS**DRUCK**PRODUKTE  
[www.fuchsdruck.de](http://www.fuchsdruck.de)

**OldMillValley**  
 Film | TV | Media

**Filmproduktion Altmühltal**

- ▶ Imagefilm
- ▶ Produktfilm
- ▶ SocialMedia
- ▶ Hochzeitfilm
- ▶ Event-Doku
- ▶ Musikvideo

**oldmillvalley.com**  
 phone: 0151 11515003

– Der Antrag muss bis spätestens 30.06. des Folgejahres beim Markt Kipfenberg eingereicht werden.

#### Art. 11

### 11. Primizgeschenke

Für die in der Marktgemeinde abgehaltenen Primizfeiern gewährt der Markt Kipfenberg als Primizgeschenk 250,- Euro für den Primizianten.

#### Art. 12

### 12. Wasserwacht

Die Wasserwacht Kipfenberg erhält für jede geleistete Wachstunde im Kipfenberger Freibad einen Zuschuss von 1,- Euro pro Wachstunde.

#### Art. 13

### 13. Flurwegebau

13.1 Entgegen Art. 2 werden alle Jagdgenossenschaften im Markt Kipfenberg, die Körperschaften des öffentlichen Rechts im Sinne des § 9 Bundesjagdgesetz sind, bezuschusst.

13.2 Bezuschusst werden Wegebaumaßnahmen auf öffentlich gewidmeten Feld- und Waldwegen im Gemeindegebiet Kipfenberg.

13.3 Die Wegebaumaßnahmen werden durch die Jagdgenossenschaften selbst durchgeführt und erfolgen auf deren Rechnung.

13.4 Als Wegebaumaßnahmen gelten alle Ausbau-, Unterhalts- und Pflegearbeiten. Dies betrifft unter anderem das Asphaltieren, Aufschottern, Abgrädern, Mähen, Mulchen und Zurückschneiden von Hecken und Gehölz, die von öffentlichen Flächen in die Wege hineinwachsen. Dies gilt nicht für den Überwuchs von Pflanzen von privaten Flächen.

13.5 Für Wegebaumaßnahmen, die eine Verbesserung der Oberflächeneigenschaft darstellen (z.B. Asphaltieren eines geschotterten Weges, Aufschottern eines Wiesenweges) besteht kein Anspruch auf einen Zuschuss. Über diese Maßnahmen fasst der Marktgemeinderat auf Antrag einen Beschluss, ob der Maßnahme zugestimmt wird.

13.6 Die Jagdgenossenschaften haben für die geplanten Wegebaumaßnahmen gemäß Art. 1 rechtzeitig bis 31.10. des Vorjahres einen schriftlichen Antrag zu stellen. Der Antrag muss mindestens folgende Aussagen über die beabsichtigten Wegebaumaßnahmen beinhalten: Art der Maßnahme, Ort der Maßnahme mit Lageplan, Kostenschätzung mit evtl. Kostenvorschlägen.

13.7 Für die zuwendungsfähigen Wegebaumaßnahmen gewährt der Markt Kipfenberg einen Zuschuss in Höhe von 40 % der Gesamtkosten gemäß beantragter Kostenschätzung. Sollten sich die tatsächlichen Kosten gegenüber der Kostenschätzung erhöhen, so besteht nur Anspruch auf einen Zuschuss in Höhe des Anteils aus der Kostenschätzung. Zusätzlich erhält die jeweilige Jagdgenossenschaft 60 % der vom Markt Kipfenberg vereinnahmten Pachten für landwirtschaftliche gemeindliche Flächen.

13.8 Nach Abschluss der Wegebaumaßnahme ist dem Markt Kipfenberg bis spätestens 15.12 des Jahres der Durchführung der Wegebaumaßnahme ein Auszah-

lungsantrag mindestens mit den Rechnungsnachweisen und sonstigen Nachweisen (Lieferscheine, Bilddokumentationen) zum Wegebau vorzulegen. Später eingegangene Abrechnungen können nicht mehr berücksichtigt werden.

13.9 Die Auszahlung des eingegangenen Auszahlungsantrages erfolgt, sofern alle Rechnungen und Nachweise vorliegen, bis spätestens 31.12. des Jahres der Durchführung der Wegebaumaßnahme.

#### Art. 14

### 14. Faschingsaktivitäten

14.1 Der Kulturverein „Die Fassenickl“ e.V. erhält jährlich auf Antrag für die Faschingsaktivitäten im Gemeindegebiet, inklusive der Ausgaben am Unsinnigen Donnerstag für Schulen und Kindergräten sowie die Kosten für max. 50 Faschingsorden, einen Zuschuss in Höhe von 2.500,00 Euro.

14.2 Die am Faschingsumzug Teilnehmenden erhalten folgende Zuschüsse:

pro Gruppe mit Wagen	100,00 Euro
pro Fußgruppe	40,00 Euro

Diese Richtlinien treten am 01.01.2024 in Kraft.

Gleichzeitig treten die Richtlinien Stand 01.01.2023 außer Kraft.

Kipfenberg, 12.12.2023

gez. Christian Wagner, Erster Bürgermeister

## Hebesatzung über die Grund- und Gewerbesteuer des Marktes Kipfenberg

Aufgrund § 25 Abs. 1 und 2 Grundsteuergesetz und § 16 Abs. 1 und 2 Gewerbesteuergesetz i.V.m. Art. 22 Abs. 2 und Art. 23 der Gemeindeordnung und Art. 18 des Kommunalabgabengesetzes erlässt der Markt Kipfenberg folgende Hebesatzung:

### § 1

#### Erhebungsgrundsätze

Der Markt Kipfenberg erhebt

- von dem in ihrem Gebiet liegenden Grundbesitz Grundsteuer nach den Vorschriften des Grundsteuergesetzes und
- eine Gewerbesteuer nach den Vorschriften des Gewerbesteuergesetzes.

### § 2

#### Hebesätze

Die Steuersätze (Hebesätze) für nachstehende Gemeindesteuern werden wie folgt festgesetzt:

- Grundsteuer
  - für die land- u. forstwirtschaftlichen Betriebe (A) 360 v.H.
  - für die bebauten und un bebauten Grundstücke (B) 360 v.H.
- Gewerbesteuer 310 v.H.

### § 3

#### Inkrafttreten

Die Satzung tritt am 1. Januar 2024 in Kraft.

Kipfenberg, 20.12.2023

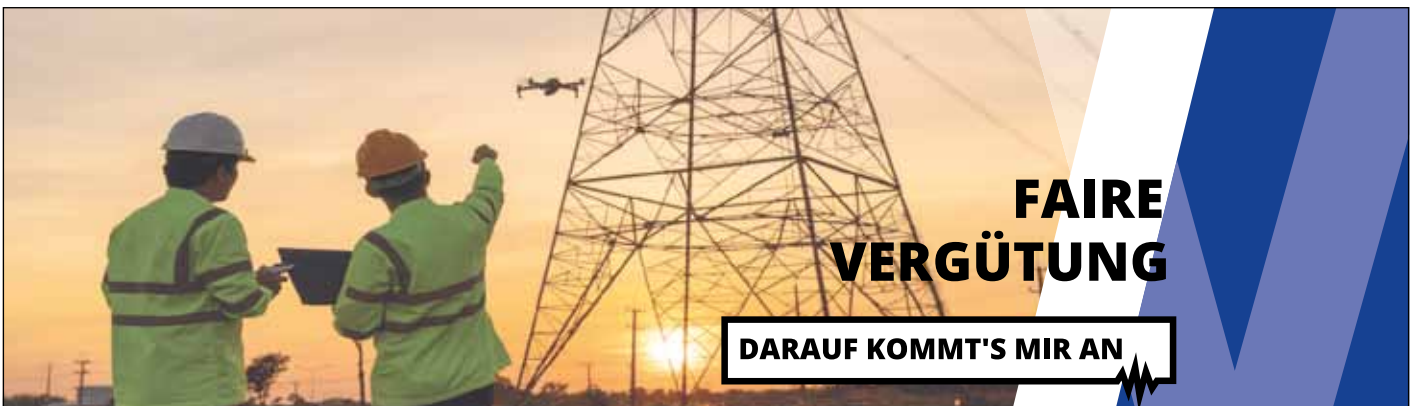
Christian Wagner, Erster Bürgermeister



DAS ALTMÜHLTALER  
**Naturschlaf Studio<sup>2</sup>****RIDDER**

ab 11. Januar 2024  
Hauptstraße 42  
92339 Beilngries  
www.ridder2.de

NATÜRLICH  
GUT  
SCHLAFEN

**FAIRE  
VERGÜTUNG****DARAUF KOMMT'S MIR AN**

**Unsere Energie ist ansteckend  
– lassen Sie sich inspirieren und #FEELTHEENERGY**

**Unsere aktuellen Stellenangebote (m/w/d):**

**Regensburg, Parsberg, Ingolstadt:**

- Bauleiter/ Elektromeister Netzbau
- Elektromonteur/ Kabelmonteur Nieder- & Mittelspannung
- Vorarbeiter Netzbau
- Monteur Energietechnik – Trafo-Stationen
- Freileitungsmonteur/ Monteur/ Montage
- Zählermonteur Gas/Wasser
- Tiefbaufacharbeiter
- Baggerfahrer / Baumaschinenführer
- LKW-Fahrer im Baustellenverkehr
- Quereinsteiger Bau/ Tiefbau

**Elektroinstallation Parsberg:**

- Elektroniker für Energie- und Gebäudetechnik - Monteur

Informationen zu weiteren Stellenangeboten & Bewerbungsmöglichkeiten finden Sie auf unserem Karriereportal:

**be.the-energy**

**WORAUF KOMMT'S  
IHNEN AN?**

Ing. Ludwig Freitag  
Elektro-GmbH & Co. KG  
Anja Schwarzfischer  
Ludwig-Freitag-Straße 3  
92331 Parsberg  
karriere@elektro-freitag.de

**ANKOMMEN**

BEI  
**Freitag**

## 1. Satzung zur Änderung der Satzung für die Erhebung der Hundesteuer vom 01.01.2021 des Marktes Kipfenberg

Aufgrund der Art. 2 des Kommunalabgabengesetzes (KAG) i.d.F. der Bek. vom 04. April 1993 (GVBl.S. 264), das zuletzt durch § 12 des Gesetzes vom 24. Juli 2023 (GVBl. S. 385) geändert worden ist, erlässt der Markt Kipfenberg folgende Satzung zur Änderung der Satzung für die Erhebung der Hundesteuer vom 01.01.2021

### § 1

§ 5 Steuermaßstab und Steuersatz erhält folgende Fassung:

Die Steuer beträgt

für den ersten Hund	40,00 EUR
für jeden weiteren Hund	100,00 EUR
für einen Kampfhund jeweils im Sinne von § 5a	750,00 EUR (erhöhter Steuersatz)

Hunde, für die eine Steuerbefreiung nach § 2 gewährt wird, sind bei der Berechnung der Anzahl der Hunde nicht anzusetzen. Hunde, für die die Steuer nach § 6 ermäßigt wird, gelten als erste Hunde.

### § 2

Diese Satzung tritt zum 01.01.2024 in Kraft.

Kipfenberg, 20.12.2023

Christian Wagner, Erster Bürgermeister

## Satzung zur Änderung der Beitrags- und Gebührensatzung zur Entwässerungssatzung des Marktes Kipfenberg für die Gemeindeteile Biberg, Böhming, Buch, Dunsdorf, Grösdorf, Hirnstetten, Irlahüll, Kemathen, Kipfenberg, Krut, Oberemmenndorf, Pfahldorf und Schelldorf (BGS-EWS) vom 08.12.2008

### § 1

§ 10b Abs. 1 – **Einleitungsgebühr** – erhält folgende Fassung:

Die Einleitungsgebühr wird nach Maßgabe der nachfolgenden Absätze nach der Menge der Abwässer berechnet, die der Entwässerungseinrichtung von den angeschlossenen Grundstücken zugeführt werden. Eine Gebühr von

**2,57 €**

pro Kubikmeter Abwasser wird den Vorauszahlungen 2024 zugrunde gelegt. Die endgültige Gebührenhöhe wird zum nächstmöglichen Zeitpunkt ermittelt und rückwirkend zum 01.01.2024 festgesetzt. Mit einer Erhöhung der Gebühr kann zu rechnen sein.

### § 2

Diese Satzung tritt am 01.01.2024 in Kraft.

Kipfenberg, 20.12.2023

Christian Wagner, Erster Bürgermeister

## Satzung zur Änderung der Beitrags- und Gebührensatzung zur Entwässerungssatzung des Marktes Kipfenberg für die Gemeindeteile Arnsberg, Attenzell und Schambach (BGS-EWS) vom 26.06.2009

### § 1

§ 10 Abs. 1 – **Einleitungsgebühr** – erhält folgende Fassung:

Die Einleitungsgebühr wird nach Maßgabe der nachfolgenden Absätze nach der Menge der Abwässer berechnet, die der Entwässerungseinrichtung von den angeschlossenen Grundstücken zugeführt werden. Eine Gebühr von

**4,82 €**

pro Kubikmeter Abwasser wird den Vorauszahlungen 2024 zugrunde gelegt. Die endgültige Gebührenhöhe wird zum nächstmöglichen Zeitpunkt ermittelt und rückwirkend zum 01.01.2024 festgesetzt. Mit einer Erhöhung der Gebühr kann zu rechnen sein.

### § 2

Diese Satzung tritt am 01.01.2024 in Kraft.

Kipfenberg, 20.12.2023

Christian Wagner, Erster Bürgermeister

## Öffentliche Ausschreibung einer Mietwohnung des Marktes Kipfenberg in der Eichstätter Straße 7b – Sozialer Wohnungsbau

Wohnung mit 64 m<sup>2</sup>. Der Mietpreis beträgt 7,50 €/m<sup>2</sup> zuzüglich der Betriebskosten. Der Bewerberbogen sowie die Grundrisse der Wohnung können auf der Homepage des Marktes Kipfenberg unter [www.kipfenberg.de/bauplaetze\\_grundstuecke\\_gemeindewohnungen](http://www.kipfenberg.de/bauplaetze_grundstuecke_gemeindewohnungen) eingesehen und heruntergeladen werden. Es werden nur Bewerbungen in Form des Bewerberbogens berücksichtigt. Die ausgefüllten und unterzeichneten Bewerberbögen sind für die Vergabe bis **spätestens zum 31.01.2024** beim Markt Kipfenberg, Marktplatz 2, 85110 Kipfenberg einzureichen. Besichtigungstermine können telefonisch mit dem Bauamt vereinbart werden.

## Amtlicher Teil – Sonstige Veröffentlichungen

### Öffnungszeiten der Verwaltung

Montag bis Freitag von 08.00 – 12.00 Uhr und donnerstags von 14.00 – 18.00 Uhr

**Einwohnermelde-, Renten- und Gewerbeamt NUR mit Termin!**

### Öffnungszeiten der Tourist-Information

Montag bis Freitag von 08.00 – 12.00 Uhr und Donnerstag von 14.00 – 18.00 Uhr.



## Sitzungstermine

### Marktgemeinderatssitzungen

am Donnerstag, 11.01.2024, 19.00 Uhr, im Feuerwehrhaus Kipfenberg, Kindinger Straße 39.

### Ausschuss für Bau- und Grundstücksangelegenheiten, Landschafts- und Umweltschutz

am Dienstag, 23.01.2024, 18.30 Uhr, im Feuerwehrhaus Kipfenberg, Kindinger Straße 39.

Um die Einsatzbereitschaft der Feuerwehr sowie Verzögerungen im Einsatzfall zu verhindern, bitten wir die Besucher der Sitzungen, nicht auf dem Feuerwehrgelände zu parken.

## Bürgersprechstunde

Die nächste Bürgersprechstunde findet am Samstag, 27.01.2023 statt. Der Erste Bürgermeister steht Ihnen an diesem Tag von 10.30 – 12.00 Uhr in seinem Dienstzimmer zur Verfügung.

## Rentenangelegenheiten

Derzeit keine Rentenberatung in der Gemeinde. Die Rentenversicherung bietet ein kostenloses Servicetelefon mit der Rufnummer 0800/1000 480 15 an. Bitte halten Sie hier Ihre Versicherungsunterlagen bereit.

## Fundsachenbekanntmachung

Folgende Fundsachen wurden in letzter Zeit im Fundamt abgegeben:

- iPhone
- Geldbeutel
- diverse Schlüssel
- Bargeld
- Brillen
- Malblock
- Kinderbuch
- Kabelreceiver
- Tretroller
- Sonnenbrille
- Fahrrad-Tacho

Die Fundsachen können nach Terminvereinbarung abgeholt werden (08465/9410-44 oder -45).

## Kontakt für redaktionelle Beiträge und Terminhinweise

Alle Meldungen für das Amts- und Mitteilungsblatt des Marktes Kipfenberg können per E-Mail an [amtsblatt@markt-kipfenberg.de](mailto:amtsblatt@markt-kipfenberg.de) geschickt werden. Kostenlos gedruckt werden Textbeiträge und Terminhinweise als Word – Dokument sowie Bildbeiträge je nach verfügbarer Platzkapazität. Bitte nennen Sie bei Bildeinsendungen stets den Fotografen, um das Urheberrecht zu wahren.

Der Abgabetermin für alle Meldungen ist der 15. des Vormonats, 12.00 Uhr. Sollte dieser Termin auf ein Wochenende oder einen Feiertag fallen, so können Zusendungen jeweils bis zum letzten Wochentag davor angenommen werden.

## Christbaumsammelaktion

Sie können Ihre Christbäume bis zum 27.01.2024 kostenlos auf dem Wertstoffhof in Kipfenberg während der Öffnungszeiten abgeben. Die Bäume müssen vollständig abgeschmückt sein.

## Bekanntmachungen anderer Ämter und Behörden

### Sperrung der Birktalbrücke aufgrund erheblicher Mängel

Der Forstbetrieb Kipfenberg der Bayerischen Staatsforsten AÖR meldet Folgendes:

Aufgrund von erheblichen Mängeln an der Birktalbrücke muss diese vollständig gesperrt werden. Die Sperrung wird länger andauern. Der Wanderparkplatz ist über eine zweite Zufahrt ca. 600 Meter in Richtung Krut erreichbar. Informationen: Tel. 08465 9417-15

### ILE LimesGemeinden: Kleinprojekte werden auch 2024 gefördert



#### Projektideen bis 31. Januar 2024 einreichen

Strahlende Gesichter gab es diese Woche bei den Bürgermeisterinnen und Bürgermeistern der ILE LimesGemeinden. Sie freuten sich sehr über den Förderbescheid für das Regionalbudget 2024, den Luise Linsner und Monika Hirl vom Amt für Ländliche Entwicklung Oberbayern zu einem gemeinsamen Treffen mitgebracht hatten.

Für den interkommunalen Zusammenschluss der LimesGemeinden bedeutet dies, dass der Verbund der sechs Gemeinden Altmannstein, Denkendorf, Kinding, Kipfenberg, Titting und Walting zum vierten Mal in Folge finanzielle Unterstützung für Kleinprojekte aus dem Förderprogramm Regionalbudget erhält. Für die als Integrierte Ländliche Entwicklung (ILE) anerkannten Gemeinden wurden Fördermittel für das Jahr 2024 in Höhe von maximal 100.000 Euro bewilligt. Die LimesGemeinden beteiligen sich mit 10 Prozent an dem Förderprogramm, das zur Weiterentwicklung und Verbesserung der Lebens-, Arbeits-, Erholungs- und Naturräume beitragen soll. Vereine und Gruppierungen, aber auch die Kommunen selber können sich mit guten Projektideen bis 31. Januar 2024 bei der verantwortlichen Stelle, dem Markt Kinding, mit ihren Projektideen bewerben.

„Im Rahmen des Regionalbudgets können Projektideen, die unter anderem einen Beitrag zu den Zielen der LimesGemeinden leisten und von bürgerschaftlichem Engagement getragen werden, mit bis zu 80 Prozent der Nettokosten finanziell gefördert werden“, sagt Christian Wagner, Vorsitzender der LimesGemeinden. Gefördert werden nur Projekte, die noch nicht begonnen wurden und deren Gesamtausgaben von 20.000 Euro netto nicht überschritten werden. Die maximale Zuwendung beträgt 10.000 Euro. Die Zeit, die dem Projektträger zur Umsetzung bleibt, ist sportlich. Denn das Projekt muss bis zum 20. September 2024 durchgeführt und abgerechnet sein. Ob Projektideen geför-

dert werden, entscheidet ein Gremium aus Vertretern regionaler Akteure anhand von bereits festgelegten Kriterien. Diese betreffen unter anderem die Ziele der ILE LimesGemeinden, ökologische, ökonomische und soziale Nachhaltigkeit, die überörtliche Ausstrahlung, die Kooperation mit weiteren Partnern, die mögliche Intensivierung der interkommunalen Zusammenarbeit, aber ganz besonders der Beitrag bürgerschaftlichen Engagements. Die Antragsunterlagen sowie weitere Informationen finden Interessierte auf der Homepage der LimesGemeinden unter <https://www.altmuehl-jura.de/limesgemeinden/regionalbudget2024/> und können dort heruntergeladen werden. Als Ansprechpartnerin für Fragen steht die Koordinatorin der LimesGemeinden, Sabine Lund, unter der Telefonnummer 08467-8401-15 zur Verfügung. Auf der Homepage der LimesGemeinden findet man auch Beispiele von bereits durchgeführten Projekten, die mit Fördermitteln aus dem Regionalbudget finanziell unterstützt wurden. In den Rathäusern liegt auch ein Flyer mit den umgesetzten Projekten aus.



Die ILE LimesGemeinden rufen erneut zur Einreichung von Projektideen auf, die mit dem Förderprogramm „Regionalbudget“ im kommenden Jahr finanziell unterstützt werden können. Die zuständigen Mitarbeiterinnen im Amt für Ländlichen Entwicklung Oberbayern, (v. rechts) Luise Linsner und Monika Hirl, überreichten druckfrisch den Förderbescheid, über den sich Christian Wagner, Vorsitzender der LimesGemeinden, Andreas Brigl, Rita Böhm, Norbert Hummel, Claudia Forster, Roland Schermer sowie Sabine Lund, Koordinatorin der LimesGemeinden, sehr freuen. Sie sind gespannt auf die neuen Projektideen von Vereinen, Verbänden und Kommunen.

## Berichte aus den Sitzungen

### Marktgemeinderatssitzung vom 07.12.2023

#### Öffentlicher Teil:

#### Baugebiet Schelldorf „An der Au“; hier: Zuteilung von Straßennamen

Die südliche Straße soll „An der Au“ heißen, die Verbindungsstraße zwischen Pfarrer-Schmid-Straße und „An der Au“ soll „Wiesenweg“ heißen und die beiden Strichstraßen nach Osten sollen „Kirchacker“ heißen.

Der Marktgemeinderat beschloss, die Straßen wie beschrieben zu benennen und die Widmungen nach Vorlage der Flurnummern zu vollziehen

#### Zuschussangelegenheiten: Antrag des Gartenbau- und Landschaftspflegevereins Arnsberg e.V. auf Bezuschussung von mineralischem Mulch für das neue Pflanzdreieck im Schambachtal

Der Marktgemeinderat beschloss, den Antrag des Gartenbau- und Landschaftspflegevereins Arnsberg e.V. auf Bezuschussung des Mulchens des Pflanzdreiecks abzulehnen.

#### Zuschussangelegenheiten: Zuschussantrag der VHS Beilngries e.V.

Der Marktgemeinderat beschloss, der VHS Beilngries e.V. für das Kursjahr 2022/2023 für 13 Kurse einen Zuschuss in Höhe von 910,00 Euro zu gewähren.

Der Marktgemeinderat beschloss, der VHS Beilngries e.V. künftig für jeden geplanten Kurs im Semester 80,00 Euro und für jeden geplanten Folgekurs 40,00 Euro zu gewähren. Es wird pro Jahr ein Maximalbudget in Höhe von 2.000,00 Euro zur Verfügung gestellt. Darüber hinausgehende Zuschüsse sind vorab vom Marktgemeinderat zu genehmigen. Diese Regelungen gelten bis zum Kursjahr 2026/2027.

#### Zuschussrichtlinien: Anpassung der Richtlinie an gefasste Beschlüsse

Der Marktgemeinderat beschloss, die Zuschussrichtlinien wie vorgelegt zum 01.01.2024 in Kraft treten zu lassen und die Zuschussrichtlinien vom 01.01.2023 gleichzeitig außer Kraft treten zu lassen.

Die Zuschussrichtlinien sind auf der Homepage der Gemeinde einsehbar.

#### Festplatz Kipfenberg und Bullenwiese; hier: Widmung der Flächen (öffentliche Fläche oder Privatfläche)

Der Marktgemeinderat beschloss, für alle Festplätze im Gemeindegebiet eine gemeinsame Satzung zu erlassen und beauftragt die Verwaltung einen Entwurf auszuarbeiten und dem Marktgemeinderat zur Beschlussfassung vorzulegen.

#### Nicht öffentlicher Teil:

#### Kläranlage Kipfenberg; hier: Anschaffung einer neuen ÜSS Pumpe

Der Marktgemeinderat beschloss, das Angebot einer Firma für 8.212,09 EUR Brutto zu beauftragen.

#### Anbau Schule Schelldorf; hier: Nachtragsbeauftragung für Einbaumöbel

Der Marktgemeinderat beschloss, die Nachtragsangebote 01 und 02 einer Firma in Höhe von insgesamt 19.661,81 EUR brutto zu beauftragen.

#### Sanierung der Grund- und Mittelschule „Am Limes“ in Kipfenberg; hier: Durchführung eines VgV-Verfahrens – Vorstellung durch das Büro Pfaller

Der Marktgemeinderat beschloss, die Ausführungen des Büros Pfaller anzunehmen und das Verfahren wie vorgetragen durchzuführen.

#### Öffentliche Sicherheit und Ordnung; hier: Felssicherung im Ortsteil Arnsberg

Der Marktgemeinderat beschloss, den Ersten Bürgermeister zu ermächtigen, alles Notwendige zum Beginn der Baumaßnahme „Felssicherung Arnsberg“, insbesondere die Prüfung der Fördermöglichkeiten und Zuschussaquirierung in die Wege zu leiten.



Der Marktgemeinderat beschloss, in den Haushalten des Marktes Kipfenberg 2024/2025 insgesamt 4.000.000,- EUR an Mitteln bereitzustellen. Unter Umständen wird es dadurch notwendig werden, andere Maßnahmen zu verschieben oder auflassen zu müssen.

Der Marktgemeinderat beschloss, den Ersten Bürgermeister zu ermächtigen, ein Planungsbüro mit der Durchführung der Ausschreibung für die Planungs-/ Ingenieurleistungen zu beauftragen. Dem Marktgemeinderat ist darüber zu berichten.

Der Marktgemeinderat beschloss, den Ersten Bürgermeister zu beauftragen im Januar 2024 eine außerordentliche Bürgerversammlung, zur umfassenden Information der Einwohner Arnbergs, abzuhalten.

Der Marktgemeinderat beschloss, unter Einhaltung aller notwendigen Fristen und Vergaben, die Verwaltung zu beauftragen so schnell als möglich, durch das dann beauftragte Planungsbüro, einen „Bauzeitenplan“ aufstellen zu lassen um die Fertigstellung der Maßnahme bis Ende 2025 gewährleisten zu können.

### **Öffentliche Sicherheit und Ordnung; hier: Sanierung einer Stützmauer im Ortsteil Arnberg**

Der Marktgemeinderat ermächtigt den Ersten Bürgermeister eine Firma mit der Errichtung der Stützmauer auf Grund der Dringlichkeit der Maßnahme zu beauftragen.

### **Anbau Schule Schelldorf; hier: Nachtragsbeauftragung für das Gewerk Sanitär**

Der Marktgemeinderat beschloss, das Nachtragsangebot in Höhe von 6.370,34 EUR brutto zu beauftragen.

### **Sanierung, Umbau und Anbau Rathaus Kipfenberg; hier: Beauftragung für Vorleistung für Nahwärmeleitung**

Der Marktgemeinderat beschloss, das Angebot einer Firma in Höhe von 27.242,42 EUR Brutto zu beauftragen.

### **Neubau Altmühlbrücke Grösdorf; hier: Nachtragsbeauftragung**

Der Marktgemeinderat beschloss, das Nachtragsangebot für den Wirtschaftsweg in Höhe von 18.512,50 EUR Brutto zu bestätigen.

### **LEADER-Projekt: Bullenwiese; hier: Nachtragsbeauftragung**

Der Marktgemeinderat beschließt, den Nachtrag in Höhe von 3.044,44 EUR Brutto zu beauftragen.

### **Josefstraße in Schelldorf; hier: Durchführung einer Sanierungsmaßnahme**

Der Marktgemeinderat beschloss, das Angebot einer Firma aufgrund der angespannten Haushaltslage nicht zu beauftragen. Der gemeindliche Bauhof soll beauftragt werden, die Schäden zu reparieren.

### **Kreditaufnahme für die Maßnahme „Erweiterungsbau der Schule Schelldorf für die Mittagsbetreuung“**

Der Marktgemeinderat beschloss, den Kredit über 1.500.000 EUR mit einer Laufzeit von 15 Jahren und mit dem zinsgünstigsten Anbieter abzuschließen.

### **Kreditaufnahme für die Maßnahme „Sanierung des Rathauses“**

Der Marktgemeinderat beschloss, den Kredit über 3.000.000 EUR mit einer Laufzeit von 15 Jahren und mit dem zinsgünstigsten Anbieter abzuschließen.

### **Kreditaufnahme für die Maßnahme „Kostenbeteiligung am Flurbereinigungsverfahren Pfahldorf“**

Der Marktgemeinderat beschloss, den Kredit über 750.000 EUR mit einer Laufzeit von 15 Jahren und mit dem zinsgünstigsten Anbieter abzuschließen.

### **Förderantrag zum Regionalbudget der Limesgemeinden; hier: Spielplatz an der Flinsch in Pfahldorf**

Der Marktgemeinderat beschloss, der Dorfgemeinschaft Pfahldorf die Mittel für die Aufwertung am Spielplatz an der Flinsch in Pfahldorf im Haushalt 2024 in Höhe von maximal 8.000,- EUR bereitzustellen.

### **Auftragsvergabe zur Beschaffung von 2 TSF für die Freiwilligen Feuerwehren Buch und Attenzell-Schambach**

Der Marktgemeinderat beschloss, die Auftragsvergabe für zwei TSF für die Freiwilligen Feuerwehren Buch und Attenzell-Schambach gemäß Vorschlag 1 in Höhe von 282.734,35 Euro und stellt dafür entsprechende Haushaltsmittel zur Verfügung.

### **Beschaffung eines Faltpavillons für Veranstaltungen**

Der Marktgemeinderat lehnte den Antrag auf die Beschaffung eines Pavillon ab.

### **Image- und Ortstafeln**

Der Marktgemeinderat beschließt die Beschaffung einer doppelten Tafel für den Standort Försterstraße (Kastanienbaum) zzgl. Tafelkonstruktion wie im Sachvortrag beschrieben.

### **Anschaffung von Markthütten**

Der Marktgemeinderat beschließt, diesen Punkt zu vertagen.

## **Ausschuss für Bau- und Grundstücksangelegenheiten, Landschafts- und Umweltschutz am 20.11.2023**

### **Öffentlicher Teil:**

#### **Antrag auf Vorbescheid zum Neubau eines Einfamilienhauses auf dem Grundstück Fl.Nr. 95/3 der Gemarkung Attenzell (Jurastraße 9)**

Der Ausschuss für Bau- und Grundstücksangelegenheiten, Landschafts- und Umweltschutz beschloss das gemeindliche Einvernehmen zu erteilen.

#### **Bauantrag zum Anbau eines unbeheizten Wintergartens an einen bestehenden Balkon auf dem Grundstück Fl.Nr. 33/28 der Gemarkung Grösdorf (Mühlacker 8)**

Der Ausschuss für Bau- und Grundstücksangelegenheiten, Landschafts- und Umweltschutz beschloss das gemeindliche Einvernehmen zu erteilen.

#### **Bauantrag zum Neubau einer Doppelgarage auf dem Grundstück Fl.Nr. 17 der Gemarkung Attenzell (St.-Konrad-Straße 12)**

Der Ausschuss für Bau- und Grundstücksangelegenheiten, Landschafts- und Umweltschutz beschloss das gemeindliche Einvernehmen zu erteilen.

#### **Bauantrag zum Neubau eines Einfamilienhauses mit Garage auf dem Grundstück Fl.Nr. 179/3 der Gemarkung Böhming (Bischof-Otto-Straße 4)**

Der Ausschuss für Bau- und Grundstücksangelegenheiten, Landschafts- und Umweltschutz beschloss das gemeindliche Einvernehmen zu erteilen.



**Bauantrag zum Neubau eines Einfamilienhauses mit Doppelgarage auf dem Grundstück Fl.Nr. 247 der Gemarkung Schelldorf (Forstweg)**

Der Ausschuss für Bau- und Grundstücksangelegenheiten, Landschafts- und Umweltschutz beschloss das gemeindliche Einvernehmen zum Neubau eines Wohnhauses zu erteilen.

**Nicht öffentlicher Teil:****Baumkontrollen im Markt Kipfenberg; hier: Beauftragung zur Bestandserfassung und Baumkontrolle**

Der Ausschuss für Bau- und Grundstücksangelegenheiten, Landschafts- und Umweltschutz beschloss einen Baumkontrolleur mit der Bestandserfassung und Baumkontrolle für 300 Bäume mit einer Auftragssumme in Höhe von 4.855,20 EUR Brutto zu beauftragen.

**Bauvorhaben Gundekarstraße 8; hier: Beauftragung Nachtrag Metallbau**

Der Ausschuss für Bau- und Grundstücksangelegenheiten, Landschafts- und Umweltschutz beschloss die beiden Nachtragsangebote einer Firma mit einer Auftragssumme in Höhe von 7.677,88 EUR Brutto zu beauftragen.

**Bauvorhaben Gundekarstraße 8; hier: Beauftragung Nachtrag Estricharbeiten**

Der Ausschuss für Bau- und Grundstücksangelegenheiten, Landschafts- und Umweltschutz beschloss das Nachtragsangebot einer Firma vom 02.11.2023 mit einer Auftragshöhe von Gesamt 6.995,38 EUR Brutto zu beauftragen.

**Bauvorhaben Gundekarstraße 8; hier: Beauftragung Nachträge Putz- und Stuckarbeiten**

Der Ausschuss für Bau- und Grundstücksangelegenheiten, Landschafts- und Umweltschutz beschloss den Nachtrag mit einer Höhe von 10.855 EUR Brutto zu bestätigen.

**Baugebiet Schelldorf „An der Au“; hier: Beauftragung des Änderungsangebotes Nr. 2**

Der Ausschuss für Bau- und Grundstücksangelegenheiten, Landschafts- und Umweltschutz beschloss das Nachtragsangebot mit einer Höhe von 20.415,67 EUR Brutto zu bestätigen.

**Ausschuss für Bau- und Grundstücksangelegenheiten, Landschafts- und Umweltschutz am 20.11.2023****Öffentlicher Teil:****Bauantrag zum Neubau eines Zweifamilienhauses mit Doppelgarage auf dem Grundstück Fl.Nr. 24 der Gemarkung Pfahldorf (Enkeringer Weg)**

Der Ausschuss für Bau- und Grundstücksangelegenheiten, Landschafts- und Umweltschutz beschloss das gemeindliche Einvernehmen zum Neubau eines Zweifamilienhauses mit Doppelgarage zu erteilen.

**Bauantrag zur Nutzungsänderung von einem Zweifamilienhaus in ein Dreifamilienhaus mit Einbau einer Kellerwohnung auf dem Grundstück Fl.Nr. 108/3 der Gemarkung Buch (Grampersdorfer Weg 14)**

Der Ausschuss für Bau- und Grundstücksangelegenheiten, Landschafts- und Umweltschutz beschloss das gemeindliche Einvernehmen zu erteilen.

**Bauantrag zur Nutzungsänderung eines Pferdestalles in ein Wohnhaus und Errichtung von zwei Pferdeboxen auf dem Grundstück Fl.Nr. 244/7 der Gemarkung Schelldorf (Forstweg 7)**

Der Ausschuss für Bau- und Grundstücksangelegenheiten, Landschafts- und Umweltschutz beschloss das gemeindliche Einvernehmen zu erteilen.

**Bauantrag zum Neubau einer Werkstatt an die Bestandsgarage zur gewerblichen Nutzung auf dem Grundstück Fl.Nr. 22 der Gemarkung Attenzell (Hertngasse 5)**

Der Ausschuss für Bau- und Grundstücksangelegenheiten, Landschafts- und Umweltschutz beschloss bis zur Klärung der Kanalsituation, in einem persönlichem Gespräch mit dem Bauwerber, das gemeindliche Einvernehmen nicht zu erteilen.

**Bauantrag zum Neubau eines Schuppens mit Gartenhaus auf dem Grundstück Fl.Nr. 20 der Gemarkung Schelldorf (Am Eigenholz)**

Der Ausschuss für Bau- und Grundstücksangelegenheiten, Landschafts- und Umweltschutz beschloss das gemeindliche Einvernehmen nicht zu erteilen.

Der Bauwerber soll informiert werden, dass das gemeindliche Einvernehmen erst nach Vorliegen der „Planreife“ des Änderungsverfahrens des Flächennutzungsplans erteilt werden kann und der Bauantrag dann erneut eingereicht werden soll.

**Nicht öffentlicher Teil:****Anbau Schule Schelldorf; hier: 1. Nachtrag für Elektroarbeiten**

Der Ausschuss für Bau- und Grundstückangelegenheiten, Landschafts- und Umweltschutz beschloss das Nachtragsangebot Nr. 1 einer Firma in Höhe von 4.639,68 EUR Brutto zu beauftragen.

**Bauvorhaben Gundekarstraße 8; hier: 2. Nachtrag für das Gewerk Sanitär**

Der Ausschuss für Bau- und Grundstücksangelegenheiten, Landschafts- und Umweltschutz beschloss den Nachtrag 2 vom 20.11.2023 mit einer Auftragssumme in Höhe von 1.546,00 EUR Brutto zu beauftragen.

## Nachrichten der Vereine und Verbände

**Erster Team-Wettkampf der Turnerinnen des VfB Kipfenbergs**

13 Turnerinnen des VfB Kipfenberg hatten erfolgreich am 16. November 2023 ihren ersten Turn-10- Mannschaftswettkampf, an dem insgesamt 145 Teilnehmer aus 11 Vereinen an den Start gingen, in Jetzendorf absolviert. Die Mädels meisterten ihren Leistungen als Team an den 4 Geräten (Sprung, Boden, Balken, Reck) hervorragend.

Bei einem Mannschaftswettkampf gehen immer 4 Turner als Mannschaft an den Start, wobei die 3 besten Wertungen in die Gesamtwertung für das jeweilige Gerät kommt. Am Ende werden alle 4 Geräte zusammengezählt.

Herzlichen Glückwunsch an alle 13 Mädels, die stolz auf ihre Leistung sein können, da alle nur 1-mal pro Woche mit den Trainern Sabine Stoß und Florian Hackner trainieren. Betreut wurden die Turnerinnen während des Wettkampfs von Lia Caceres-Sanchez, Leo Neubauer und Karen Röske. Als Kampfrichter waren Mike Röske und Sabine Stoß im Einsatz. Vielen Dank für euren Einsatz!



Fotos: Sabine Stoß

## Fackelwanderung in weißer Winterlandschaft

Leichte Minusgrade, viel Neuschnee und klarer Himmel: Ideal für eine stimmungsvolle Fackelwanderung. Nachdem am Samstag den 02.12.2023 die Sonne untergegangen war, zündeten die über 120 Kinder und Erwachsene des VfB Kipfenberg ihre Fackeln und Taschenlampen an und gingen auf verschneiten Pfaden eine Runde in Richtung Grösdorf. Anschließend ging es ins Clubheim, wo ein Budenzauber mit Gebrülltem, Plätzchen und Punsch auf sie wartete.



Fotos: Sabine Stoß

## Veranstaltungskalender

### Hinweis zu den Einsendungen für den Veranstaltungskalender:

Der Veranstaltungskalender des Marktes Kipfenberg wird über das Büro der Tourist-Information verwaltet. Bitte geben Sie Ihre Termine per E-Mail an [touristinfo@markt-kipfenberg.de](mailto:touristinfo@markt-kipfenberg.de) bekannt. Die Meldungen müssen den Veranstalter, Termin mit Uhrzeit, Veranstaltungsort, sowie eine Info-Telefonnummer enthalten. Andernfalls können die Termine in der Software nicht erfasst werden und finden keine Berücksichtigung. Zu jeder Veranstaltung sollte ein Foto veröffentlicht werden. Das Formular zur Freigabe der Nutzungsrechte erhalten Sie von der Tourist-Information.

### An alle Vereine und Veranstalter: Hinweis zur Anmeldung von öffentlichen Veranstaltungen (mit Gestattung eines vorübergehenden Gaststättenbetriebs)

Das Antragsformular ist unter <https://www.kipfenberg.de/formulare> zu finden. Der Antrag ist frühzeitig (nicht unter einer Woche vor Veranstaltungstermin) in der Gemeinde zu stellen. Gerne per Email an [einwohnermeldeamt@markt-kipfenberg.de](mailto:einwohnermeldeamt@markt-kipfenberg.de)

### Ab sofort sind Watt-Turniere genehmigungspflichtig!

Die Anzeige ist im Einwohnermeldeamt Kipfenberg einzureichen!

Das Formblatt zur Anzeige eines traditionellen Wattturniers bei der Gemeinde des Veranstaltungsorts gibt es auf der Gemeindehomepage unter <https://www.kipfenberg.de/formulare> zum Download oder per E-Mail an [einwohnermeldeamt@markt-kipfenberg.de](mailto:einwohnermeldeamt@markt-kipfenberg.de).

## Veranstaltungen im Januar 2024

### Bis 3. März

10:00 – 16:00 Uhr (an Sonn- und Feiertagen geöffnet). **Sonderausstellung Inflationsgeld Münzen, Geldscheine und Gutscheine in Milliardenhöhe. Wenn die Brezn 1/2 Milliarde kostet.** Ort: Römer und Bajuwaren Museum, Burg Kipfenberg. Für unsere Eltern, vor allem für unsere Großeltern, war die Geldentwertung vor 100 Jahren ein einschneidendes Ereignis. Ersparnisse verloren ihren Wert, außer man hatte sie in Goldmark angelegt. Solange Beträge bis 100 Mark verfügbar waren, wie etwa um 1900, war alles kein Problem. Mit dem Ersten Weltkrieg kam allmählich ein Prozess in Gang, wo Münzen in Aluminium oder Eisen geprägt wurden. Für Kriegsgefangene wurden eigene Münzen geprägt. Geldscheine trugen manchmal die Zahl „1000 Mark“. Ab 1922 las man auf Geldscheinen dann schon Millionenbeträge, 1923 sogar Milliarden. Damals gab es das geflügelte Wort, dass man zum Einkaufen mit einem Schubkarren voll Geld gehen musste. Ende 1923 fand eine Währungsreform statt, wo die „Rentenmark“ eingeführt wurde. In manchen Familien haben sich ganze Bündel alter



## Neues von der Tourist-Information



### WEIHNACHTSZAUBER AM MARKTPLATZ

Am zweiten Adventswochenende verwandelte sich der Kipfenberger Marktplatz wieder in ein vorweihnachtliches Budendorf – an insgesamt 28 Hütten und Ständen konnten die Besucher Spezialitäten aus der Weihnachtsküche-/bäckerei genießen oder Weihnachtsdekoration und Accessoires für zuhause erwerben.

Zur musikalischen Unterhaltung trugen die Ensembles der Jugendblaskapelle, Spätlese und Blaskapelle aus Kipfenberg sowie die Jagdhornbläser auf der Marktplatzbühne bei. Viel Applaus ernteten die Kinder des Kipfenberger Kindergartens für ihren Auftritt.

Für Gänsehautmomente sorgte die gebürtig aus Thüringen stammende Sängerin Kristin Rempt, die am Sonntag gleich zu Beginn des Marktes Weihnachtsschlager und –klassiker mit ihrer ausdrucksstarken und klaren Stimme präsentierte. Ihr Auftritt war ihrem Vater gewidmet, der sich derzeit in der Reha-Klinik in Kipfenberg erholt und ihre Auftritte heuer sonst nicht besuchen hätte können.

Ein Highlight war der Besuch des Nikolaus in Begleitung zweier Engel, der im Anschluss an seine Grußworte kleine Gaben an die Kinder verteilte. Die kleinen Besucher konnten außerdem mit Limeskönigin Alina Stockbrot backen, sich im Kerzenziehen unter Anleitung von Museumspädagogin Sonja Hornung versuchen oder Weihnachtliches am Stand der „Woiweiba“ aus Kipfenberg basteln. In der Pfarr- und Gemeindebücherei St. Michael wurden in kuscheliger Atmosphäre Märchen gelesen.

Mathias Schmitt aus Beilngries (alias „mad-hias“) setzte mit seiner Feuer- und Leuchtshow am Samstag Abend wieder einen fulminanten Programmabschluss.

Im Bürger- und Kulturzentrum Krone fanden fünf weitere Aussteller Platz. Gut besucht war auch das Büro der Tourist-Information, das während der kompletten Marktzeiten geöffnet und Ansprechpartner bei allen Fragen und natürlich dem ein oder anderen Freizeittipp fürs kommende Jahr war.

Bilder vom Markt finden Sie hier im Heft.

### ERÖFFNUNGSBALL AM 13. JANUAR 2024

Am Samstag, 13. Januar 2024 ist Premiere für das neue Prinzenpaar, Prinzessin Anna I. und Prinz Ludwig II., beim Schwarz-Weiß-Ball des Marktes Kipfenberg. Aufgrund der Sanierung des Rathauses findet der Ball wieder im Hopfnersaal des Gasthofes „Zum Blauen Hecht“ in Grösdorf statt. Die Besucher erwartet neben dem traditionellen Einschmalzen des Faschings durch die Fasnickl der Auftritt des gesamten Hofstaates sowie der Kinder- und Jugendgarde und der großen Garde. Für beste musikalische Unterhaltung sorgt die Showband JetSet aus Eching.

**Karten gibt es zum Preis von 20,00 EUR (inkl. Sektempfang) in der Tourist-Information bzw. an der Abendkasse.**

Der Ball beginnt um 20.00 Uhr, Einlass ist ab 19.00 Uhr.

### VORSCHAU: KIPFENBERGER FASCHINGS-UMZUG AM FASCHINGSSAMSTAG

Der Faschingsumzug wird wieder am **Faschingssamstag, 10. Februar 2024** stattfinden. Der Umzug schlängelt sich am Frankenring vorbei (keine Querung des Marktplatzes) und endet am Parkplatz Försterstraße/Frankenring. Hier wird es wieder eine Bühne mit Verzehruden geben.

Wer als Gruppe/Verein dabei sein will:

Bis zum 19. Januar 2024 kann man sich direkt bei uns anmelden. Das Anmeldeformular (mit Teilnahmebedingungen) ist hier zu finden: [www.kipfenberg.de/fasching](http://www.kipfenberg.de/fasching)

Wir freuen uns auf eine zahlreiche Teilnahme, ob am Umzug oder als Zuschauer.



Bild: Kowalski



Geldscheine erhalten. In der Sammlung des ehemaligen Kreisheimatpflegers Oberlehrer Anton Gäck aus Böhming gab es einen Stapel solcher Scheine, aber auch Münzen und Briefe mit Mengen an Briefmarken, ebenfalls ein Beleg für die Inflation. Auch in der Sammlung des heutigen Kreisheimatpflegers Dr. Karl Heinz Rieder findet sich ein Stapel an Geldscheinen aus der Inflationszeit. Manche Städte haben eigenes Inflationsgeld herausgegeben. Manchmal gab es auch Gutscheine wie z. B. in der Glashütte Grösdorf und im Sägewerk Winter und Freis. Auch heute findet eine Geldentwertung statt, allerdings viel geringer und langsamer. Eintrittspreise/Gebühr: 5,00 €, ermäßigt: 2,50 €, Schüler: 2,50 €, Familien: 11,00 €. Veranstalter: Römer und Bajuwaren Museum. Infotelefon: 08465/905707

### Samstag, 6. Januar

14:00 Uhr, **Krieger – und Soldaten Kameradschaftsverein Schelldorf – Jahreshauptversammlung**. Ort: Gaststätte Jurahof, Dorfstraße 7, Biberg. Veranstalter: Krieger- und Soldatenkameradschaftsverein Schelldorf e.V. Infotelefon: 08466/703

### Bis 6. Januar

16:30 – 22:00 Uhr, **Aktion „Adventsfenster“ in Pfahldorf**. Der Obst- und Gartenbauverein Pfahldorf organisiert wieder in diesem Jahr zum zweiten Mal die Aktion „Adventsfenster“. An jedem Abend im Advent wird ein „Türchen“ geöffnet, indem an einem Haus zwischen 16:30 und 22.00 Uhr ein Fenster oder Hauseingang mit der entsprechenden Zahl aufleuchtet. Die von den teilnehmenden Familien mit viel Liebe geschmückten Adventsfenster sollen die Bürgerinnen und Bürger und vor allem auch die Kinder dazu einladen, sich auf Weihnachten einzustimmen zu lassen. Bis zum 06.01.2024 laden die Familien dann auch zu einem Rundgang durch Pfahldorf ein. Alle Adventsfenster leuchten in diesem Zeitraum täglich von 16:30 bis 22.00 Uhr. Bei der Informationstafel am Dorfplatz finden auch Interessierte aus anderen Dörfern einen Lageplan, um auch alle Fenster entdecken zu können. Veranstalter: Obst- und Gartenbauverein Pfahldorf. Infotelefon: 08465/644

### Sonntag, 7. Januar

14:00 – 16:30 Uhr, **Die Teufelsmauer (Führung)**. Ort: Römer und Bajuwaren Museum, Burg Kipfenberg. Die lange gerade Mauer im Wald, die Reste der Kastelle und Villae, die erhaltenen Grundmauern der Wachtürme warfen früher manche Rätsel auf. Im Mittelalter dachte man der Teufel hätte sie erbaut. Kilometerlang schnurgerade durch den Wald, das kann nicht natürlich oder von Menschen gemacht sein. Während der Führung gehen wir diesen Besonderheiten auf den Grund und wandern danach zum Limesturm in Kipfenberg und ein Stück am Limes entlang. Eine kleine römische Kostprobe rundet die Wanderung ab. Eine Veranstaltung aus der Reihe „Winterzeit – MuseumsZeit“ zwischen Oktober und Ostern in Zusammenarbeit mit den Museen im Naturpark Altmühltal. Eintrittspreise/Gebühr: 5,00 €, ermäßigt: 2,50 €, Schüler: 2,50 €, Familien: 11,00 €. Es ist der reguläre Museumseintritt zu bezahlen. Veranstalter: Römer und Bajuwaren Museum. Infotelefon: 08465/905707.

### Samstag, 13. Januar

10:00 Uhr, **Christbaumsammlung des Schnupferclub Krut** für die Orte Schelldorf, Biberg, Dunsdorf, Krut und At-

tenzell. Veranstalter: Schnupferclub Krut. Infotelefon: 08466/8242

20:00 Uhr, (Einlass & Sektempfang: ab 19 Uhr), **Eröffnungsball der Marktgemeinde Kipfenberg**. Ort: Gasthof Zum Blauen Hecht, Irlahüller Weg 2, Grösdorf. Mit dem traditionellen Schwarz-Weiß-Ball startet Kipfenberg in die 67. Faschingssaison. Ab 19.00 Uhr begrüßt der Erste Bürgermeister Christian Wagner die eintreffenden Gäste mit einem Glas Prosecco. Traditionell schnalzen dann die Fasenickl den Ball und somit den Kipfenberger Fasching ein. Im Anschluss an die Tanzaufführungen unserer Kinder- und Jugendgarde wird das Prinzenpaar 2023/2024 höchst offiziell die Herrschaft in der fünften Jahreszeit übernehmen. Wie immer rundet die Mitternachtsshow der Kipfenberger Garde mit samt Hofstaat den Abend ab. Tickets sind zum Preis von 20,00 EUR in der Tourist-Information Kipfenberg erhältlich. Eintrittspreise/Gebühr: 20,00 €. Im Eintrittspreis inkludiert ist ein Glas Prosecco zur Begrüßung. Veranstalter: Markt Kipfenberg. Infotelefon: 08465/941040

### Sonntag, 14. Januar

16:00 Uhr, **Jahreshauptversammlung der „Martin-Schützen“**. Ort: Schützenhaus Grösdorf, Engelgrösdorfer Straße 1. Veranstalter: Schützenverein „Martin-Schützen Grösdorf“. Infotelefon: 08465/172737

### Donnerstag, 18. Januar

16:00 – 16:45 Uhr, **Gestaltung von Büchertaschen (im Rahmen der Lesefuchsnachmittage)**. Ort: Pfarr- und Gemeindebücherei St. Michael am Limes, Marktplatz 19/20. Eintrittspreise/Gebühr: Eintritt frei, max. 12 Plätze. Anmeldung ist erforderlich. Veranstalter: Pfarr- und Gemeindebücherei St. Michael am Limes. Infotelefon: 08465/1735434

### Freitag, 19. Januar

19:30 Uhr, **Vereinsabend – Platteln und Tanzen**. Zu einem griabigen Abend mit viel bayerischer Volksmusik treffen sich Musik- und Gesangsgruppen in der Trachtenhütte. Zuhörer sind herzlich willkommen. Ort: Trachtenhütt'n, Burgstraße. Veranstalter: Heimat- und Volkstrachtenverein „D'Altmühltaler“ Kipfenberg. Infotelefon: 08465/173120

### Samstag, 20. Januar

10:00 Uhr, **Sebastifest in Buch**. Traditionell begehen die Bürger von Buch ihr Patrozinium an Sebasti mit einem Festgottesdienst. Ort: Kirche Buch, Sebastistraße 9. Eintrittspreise/Gebühr: Eintritt frei. Veranstalter: Katholisches Pfarramt Irlahüll „Mariä Heimsuchung“. Infotelefon: 08465/686  
20.00 Uhr (Einlass ab 19.00 Uhr), **Faschingsball der Freiwilligen Feuerwehr Kipfenberg**. Ort: Gasthof „Zum Blauen Hecht“, Hopfnersaal, Irlahüller Weg 2, Grösdorf. Veranstalter: Feuerwehrverein Kipfenberg. Infotelefon: 0160/96728374

### Freitag, 26. Januar

15:30 – 20:00 Uhr, **BRK-Blutspende in Kipfenberg**. Bitte mitbringen: Personal- und Blutspendeausweis (falls vorhanden). Ort: Grund- und Mittelschule „Am Limes“, Pfahldorfer Straße 11, Kipfenberg. Veranstalter: Blutspendedienst des Bayerischen Roten Kreuzes. Infotelefon: 0800/1194911

### Samstag, 27. Januar

09:30 – 12:30 Uhr, **Weißwurstseminar in der Metzgerei Neumeyer**: Die Weißwurst als Kult und Kulturgut – Wis-





## Wir wünschen ein glückliches, gesundes und gemeinsames neues Jahr, in dem wir mit Ihnen unser Jubiläumsjahr begehen wollen.

An unserem Programm für das Jubiläumsjahr arbeiten wir mit Hochdruck, sodass wir Ihnen im Februar-Amtsblatt einen Überblick zeigen können. Zunächst wollen wir aber noch einmal auf 2023 zurückblicken und uns bedanken für die zahlreichen Unterstützungen. Ein herzliches vergelt's Gott dafür!



” Wie hat Ihnen unser Programm in 2023 gefallen? Was könnten wir besser machen? An welche schönen Veranstaltungen aus den Vorjahren können Sie sich erinnern? Mit dieser kleinen Umfrage laden wir Sie ein, uns Anregungen zu schicken, die wir zum 25-jährigen Bestehen des Museums in die Veranstaltungsplanung mit einfließen lassen wollen. Wir freuen uns auf Ihre Nachrichten. ”

### Jahresrückblick Teil 1

Im letzten Jahr hatten wir die „Entike“ zu Gast, die bei den Besuchern wirklich sehr gut angekommen ist. Auch unsere Limeskönigin Sabrina Picker fand es „cool“. Herzlichen Dank an das Limeseum Ruffenhofen für die Leihgabe. Haben Sie unseren Escape Room schon ausprobiert? Einige Mutige haben sich auf das Wagnis eingelassen und sind mit Skytale und Cäsars Verschlüsselungs-Rad bewaffnet auf Spurensuche gegangen. Mit einem verschlossenen Kästchen ging es in die rekonstruierte Wachtstube, um geheime Codes zu knacken, die das Versteck des passenden Schlüssels freigeben.

Im April bekam unser Krieger Besuch von der Anthropologin Vera Planert. Nach einer anthropologischen Standardbefundung erstellte sie ein wissenschaftliches Exposé, das wir zusammen mit einem Antrag zur weiteren Beprobung an die Anthropologische Staatssammlung übermittelt haben. Mittlerweile haben wir dazu einen positiven Bescheid. Mit einer aDNA, 14C, Isotopen und histochemische Analysen geht es nun bald weiter. Die Ergebnisse sämtlicher bioarchäologischen Untersuchungen am Skelett von Kemathen werden zukünftig in unsere Dauerausstellung einfließen.



Fast 5 Jahre ist es her, dass unser kleines bajuwarisches Dorf zum 20-jährigen Jubiläum in unseren Ausstellungsräumen stand. Ähnlich wie im Frühmittelalter wechselten die Siedlungsplätze, um neue nährreiche Böden zu finden. Die Wanderung begann bei uns und zog nach Thalmässing, Dollnstein, Ellwangen und Landau an der Isar. Vielen Dank an diese Museen für die Gastfreundschaft.

Zum Saisonstart konnten wir zwei neue Kolleginnen begrüßen und zusammen mit den alten Hasen haben wir uns zu Schulungszwecken an unseren Limesabschnitt begeben. Prima, dass man bei uns alle Ausbauphasen sehen und erleben kann. Pfostenlöcher der Holztürme, Palisadengräben und natürlich die Steinausbauten sind zu erkennen.

Unser Museumsfest am Muttertagswochenende wurde belebt von vielen Darstellern, die bei Modenschauen ihre authentischen Kleidungsstücke aus den verschiedenen Jahrhunderten präsentierten. Weitere Programmpunkte waren Museumsführungen, ein Wellnessprogramm und eine Opferzeremonie mit der Limeskönigin. Unser Dank gilt vor allem den vielen ehrenamtlichen Helfern, die zum Gelingen beigetragen haben.

Das Museumsfest in 2024 findet am 8. und am 9. Juni statt.





Zum Welterbetag hat sich der rote Rucksack wieder mit uns auf Wanderschaft am Limes begeben. Mit von der Partie war wie immer Britannicus Barbaricus, der nicht undankbar war, dass einige der jüngeren Teilnehmer einen Teil seiner Ausrüstungsgegenstände tragen wollten. Ein paar Übungseinheiten mussten die jungen Rekruten dann noch durchführen, bevor es zur wohl verdienten Brotzeit beim Tourensponsor, dem Hotel "Postwirt" ging.

Passend zur Sonderausstellung der „Entike“ gab es einen donaldistischen Vortrag. Es ging um nichts Geringeres als die Herkunft der Ducks. Prof. Dr. Thomas Fischer, der vielen als provinziälromischer Archäologe bekannt sein dürfte, hat sich als bekennender Donaldist auf Spurensuche begeben. Auch beim Energiesparfestival in Kipfenberg waren wir dabei. Energie sparen war im römischen Imperium kein Thema. Wie viel Holz verheizt wurde, um die Bäder durchgehend zu temperieren und wo der Römer seine Luxusgüter herkarrete, haben wir auf Karten und Tafeln dargestellt.



Einige Hochzeiten mit Sektempfang durften wir in unseren schönen Räumlichkeiten ausrichten. Die ehemalige Burgfamilie Täschner mietete unseren großen Saal für eine Familienzusammenkunft. Gerne bieten wir zusätzlich noch Museumsführungen oder Programme an. Auch Kostproben aus der römischen Küche bereiten wir gerne für Gruppen vor.

Beim Vortrag von Josef Schönwetter, bei dem es um Kipfenberg im Fürstentum Eichstätt ging, erfuhren die Zuhörer nicht nur Geschichtliches zum Thema. Der Vortrag, der mit einigen amüsanten Anekdoten gespickt war, brachte auch kuriose Berufsgruppen und Ämter zum Vorschein. Wer hätte gedacht, dass es Ameisensammler im Leuchtenbergischen Forstamt gab und auch ein Brauamt besetzt werden musste?

Drittes Etappenziel des Limesmarsches 2023 war unser Museum. Unser Erster Bürgermeister Christian Wagner ließ es sich nicht nehmen, in seiner Ausrüstung den Trupp von Gelbsee bis zu uns zu begleiten. Unsere Besucher durften sich über tolle Aktionen freuen. Unterstützung bekam die Gruppe von einer Abordnung der Legio III Italica Pia.

### **Sonderausstellung „Inflationsgeld – Münzen, Geldscheine und Gutscheine in Milliardenhöhe“**

Zu sehen sind Geldscheine und Münzen in Vitrinen und als Zahlgeld in einem Kaufladen, bei dem Unsummen für ein Pfund Butter über den Tisch gehen.

### **Winterzeit-Museumszeit**

**Am Sonntag, 7. Januar um 14 Uhr**

### **Führung: Limes und Grenzland mit Wanderung entlang des Limes nach Germanien**

Die Grenze in Rätien zu den Germanen war der schnurgerade gezogene Limes. Wir schauen uns den Wachturm mit der Ausrüstung eines römischen Soldaten an und wandern dann zum Wachturm und laufen wie die Römer früher entlang des Limes.



**Öffnungszeiten im Januar:** An Sonn- und Feiertagen von 10 bis 16 Uhr

**Aktuelle Informationen immer unter [www.bajuwaren-kipfenberg.de](http://www.bajuwaren-kipfenberg.de)**



senswertes, Mythen und Anekdoten. Ort: Gasthof-Metzgerei Neumeyer, Frankenring 4, Kipfenberg. Eintrittspreise/Gebühr: 49.00 €, 45,00 € pro Person bei Gruppenbuchung. Anmeldung ist erforderlich. Veranstalter: Gasthof-Metzgerei Neumeyer. Infotelefon: 08465/94020

20:00 Uhr, **Feuerwehrball Biberg**. Ort: Gaststätte Jurahof, Dorfstraße 7, Biberg. Veranstalter: FF Schellendorf-Biberg-Krut. Infotelefon: 08466/904320

20:00 Uhr, **Faschingsball der „Martin-Schützen“**. Ort: Schützenhaus Grösdorf, Engelgrösdorfer Straße 1. Veranstalter: Schützenverein „Martin-Schützen Grösdorf“. Infotelefon: 08465/172737

## Sonntag, 28. Januar

19:00 Uhr, **Jahreshauptversammlung des Schützenvereins Waldmeister Schellendorf**. Ort: Schützenhaus Schellendorf, Stammhamer Straße 2. Veranstalter: Schützenverein „Waldmeister“ Schellendorf. Infotelefon: 0172/7616832

## Volkshochschule Beilngries

Adresse: Ringstraße 16, 92339 Beilngries. Anmeldungen sind auf der Homepage unter [www.vhs-beilngries.de](http://www.vhs-beilngries.de), per Email unter [bildung@vhs-beilngries.de](mailto:bildung@vhs-beilngries.de) oder telefonisch unter 08461/266 möglich.



**Y-84000B Hatha-Yoga**. Mo., 15.01.2024, 17:20 – 18:50 Uhr, 9x, Referent\*in: Manuela Leinthal

**Y-84030B NEU – Qigong**. Di., 16.01.2024, 17:45 – 18:45 Uhr, 9x, Referent\*in: Jutta Lindner

**Y-85000B Aquarell- und Acrylmalkurs für Fortgeschrittene – Kreativ werden**. Di., 16.01.2024, 19:30 – 21:00 Uhr, 7x, Referent\*in: Beate Götz

**Y-85001B NEU – Aquarell- und Acrylmalkurs für Anfänger\***. Di., 16.01.2024, 18:00 – 19:30 Uhr, 7x, Referent\*in: Beate Götz

**Y-85010B Zeichenkurs**. Fr., 19.01.2024, 09:30 – 11:30 Uhr, 7x, Referent\*in: Beate Götz

**Y-85700B Musikgarten – musikalische Früherziehung (1,5 – 3,5 Jahre) mit Begleitung**. Do., 18.01.2024, 08:45 – 09:30 Uhr, 8x, Referent\*in: Marina Rupp

### Terminkalender für Kurse in Beilngries:

Gesellschaft – Beruf und EDV:

**Y-1337 NEU – Online-Webinar – Nachhaltigkeit der Bienenhaltung und der Insekten**. Mi., 10.01.2024, 20:30 – 21:30 Uhr, 1x, Referent\*in: Robert Löffler

**Y-1511 Weinkunde – Grundseminar**. Fr., 19.01.2024, 19:00 – 22:00 Uhr, 1x, Referent\*in: Barbara Schechinger

**Y-2266B Computerkurs für Beginner\*innen**. Sa., 27.01.2024, 13:00 – 15:00 Uhr, 5x, Referent\*in: Marcel Hiltner

### SPRACHE:

**Y-3141 Englisch Network A2.2**. Mi., 24.01.2024, 09:00 – 10:30 Uhr, 10x, Referent\*in: Elke Veiber

**Y-3151B Englisch Auffrischkurs**. Di., 16.01.2024, 08:45 – 10:15 Uhr, 9x, Referent\*in: Celia Liebermann

**Y-3152B Englisch für Senioren/Seniorinnen mit Vorkenntnissen**. Di., 16.01.2024, 10:30 – 11:30 Uhr, 9x, Referent\*in: Celia Liebermann

**Y-3252B Italienisch für Anfänger mit Vorkenntnissen**. Mi., 10.01.2024, 17:30 – 19:00 Uhr, 10x, Referent\*in: Florentine Munz

**Y-3255B Italienisch – Niveau A2-2**. Mi., 10.01.2024, 19:00 – 20:30 Uhr, 10x, Referent\*in: Florentine Munz

**Y-3302B Spanisch für Teilnehmer mit guten Vorkenntnissen**. Mo., 15.01.2024, 18:00 – 19:30 Uhr, 9x, Referent\*in: Marcela Strunz-Pérez

**Y-3305B Spanisch für Anfänger\*innen mit etwas Vorkenntnissen**. Mo., 15.01.2024, 19:30 – 21:00 Uhr, 9x, Referent\*in: Marcela Strunz-Pérez

**Y-3500B Griechisch für Anfänger\*innen mit Alphabet**. Di., 16.01.2024, 19:30 – 21:00 Uhr, 9x, Referent\*in: Marcela Strunz-Pérez

**Y-3501B Griechisch für Anfänger\*innen mit guten Vorkenntnissen**. Mo., 15.01.2024, 09:00 – 10:30 Uhr, 9x, Referent\*in: Marcela Strunz-Pérez

### GESUNDHEIT:

**Y-4042 NEU – Schlank mit gleicher Kalorienmenge**. Mi., 24.01.2024, 19:15 – 21:15 Uhr, 1x, Referent\*in: Christoph Winter

**Y-4060 NEU – Wunschgewicht mit Spaß – Fototherapie**. Sa., 13.01.2024, 14:00 – 16:00 Uhr, 6x, Referent\*in: Sonja Bink

**Y-4305C Schwangerschaftsyoga – PRÄSENT oder ONLINE**. Do., 11.01.2024, 18:00 – 19:15 Uhr, 4x, Referent\*in: Fabienne Brauneisen

**Y-4305D Schwangerschaftsyoga – PRÄSENT**. Di., 06.02.2024, 18:00 – 19:15 Uhr, 6x, Referent\*in: Franziska Renner

**Y-4310B – Y-4312B Autogenes Training = Entspannung im Alltag**. Di., 09.01.2024, 19:00 – 20:30 Uhr, 10x, Referent\*in: Günter Kernchen, Mi., 10.01.2024, 18:15 – 19:45 Uhr, 10x, Referent\*in: Günter Kernchen, Mi., 10.01.2024, 20:00 – 21:30 Uhr, 10x, Referent\*in: Günter Kernchen

**Y-4326B Hatha-Yoga II**. Do., 11.01.2024, 19:30 – 21:00 Uhr, 10x, Referent\*in: Jürgen Lorenz

**Y-4341B-O NEU – Online – Hatha Yoga für Nacken, Schultern und Rücken**. Mi., 17.01.2024, 18:30 – 20:00 Uhr, 8x, Referent\*in: Maria Spangler

**Y-4345B NEU – YIN YOGA und Meditation**. Mi., 10.01.2024, 09:30 – 10:45 Uhr, 10x, Referent\*in: Claudia Beitler

**Y-4346A NEU – YOGA Basics und Meditation**. Fr., 12.01.2024, 09:45 – 11:00 Uhr, 10x, Referent\*in: Claudia Beitler

**Y-4347A NEU – YOGA Basics und Meditation**. Mo., 05.02.2024, 17:00 – 18:15 Uhr, 8x, Referent\*in: Claudia Beitler

**Y-4348A NEU – Yin Yoga**. Mo., 05.02.2024, 18:30 – 19:45 Uhr, 8x, Referent\*in: Claudia Beitler

**Y-4362B, Y-4365B Hatha-Yoga**. Di., 09.01.2024, 17:20 – 18:50 Uhr, 10x, Referent\*in: Manuela Leinthal, Di., 09.01.2024, 19:00 – 20:30 Uhr, 10x, Referent\*in: Manuela Leinthal

**Y-4375B Qigong**. Mi., 10.01.2024, 17:45 – 18:45 Uhr, 10x, Referent\*in: Jutta Lindner

**Y-4379 NEU – Einführung in Tai Chi**. Sa., 10.02.2024, 12:45 – 16:00 Uhr, 1x, Referent\*in: Angelo Brandl

**Y-4380C Life Kinetik – Gehirntraining durch Bewegung – Anfänger**. Fr., 19.01.2024, 08:30 – 09:30 Uhr, 12x, Referent\*in: Andrea Kiefer

**Y-4404B Pilates für Fortgeschrittene, Basics und Advancedübungen**. Mo., 08.01.2024, 08:50 – 09:50 Uhr, 10x, Referent\*in: Anneliese Wolf

**Y-4405B Pilates auch für Anfänger geeignet, Basics und PrePilatesübungen**. Mo., 08.01.2024, 10:00 – 11:00 Uhr, 10x, Referent\*in: Anneliese Wolf

**Y-4413B Pilates Fortgeschrittene**. Mi., 10.01.2024, 19:00 – 20:00 Uhr, 10x, Referent\*in: Ina Abt

**Y-4435B Rücken-Fit (Do.18.00 Uhr)**. Do., 11.01.2024, 18:00 – 19:00 Uhr, 10x, Referent\*in: Anna Kipke

**Y-4436B NEU – Rund um die Wirbelsäule**. Mo., 15.01.2024, 09:00 – 10:00 Uhr, 8x, Referent\*in: Veronika Jakob

**Y-4450B NEU – Wirbelsäulen- und Rückengymnastik für ALLE**. Do., 11.01.2024, 17:00 – 18:00 Uhr, 10x, Referent\*in: Anna Kipke

**Y-4460B Stretching**. Mo., 15.01.2024, 19:00 – 20:00 Uhr, 9x, Referent\*in: Judith Hundsdorfer

**Y-4473B Faszientraining für Beweglichkeit und Körperstraffung**. Mo., 15.01.2024, 18:00 – 19:00 Uhr, 9x, Referent\*in: Judith Hundsdorfer

**Y-4510B XXL – Gymnastik**. Fr., 12.01.2024, 08:00 – 09:00 Uhr, 10x, Referent\*in: Anna Kipke

**Y-4530B Mehr Power für Bauch, Beine, Po und Rücken**. Fr., 12.01.2024, 08:30 – 09:30 Uhr, 10x, Referent\*in: Walburga Siegl

**Y-4538B NEU – Bodystyling am Vormittag**. Mo., 15.01.2024, 10:00 – 11:00 Uhr, 8x, Referent\*in: Veronika Jakob

**Y-4552B, Y-4453B, Y4554B BODYFIT mit Anika**. Mo., 08.01.2024, 09:00 – 10:00 Uhr, 10x, Referent\*in: Anika Meier, Fr., 12.01.2024, 09:10 – 10:10 Uhr, 10x, Referent\*in: Anika Meier, Di., 09.01.2024, 19:25 – 20:25 Uhr, 10x, Referent\*in: Anika Meier

**Y-4560B BODYFIT – Dance**. Mo., 08.01.2024, 18:00 – 19:00 Uhr, 10x, Referent\*in: Kerstin Seidenbusch

**Y-4563B Family-Workout (Erwachsener + Kind ab 5 Jahre)**. Mo., 15.01.2024, 17:10 – 18:00 Uhr, 8x, Referent\*in: Kerstin Seidenbusch

**Y-4567B TAE BO**. Mi., 10.01.2024, 19:00 – 20:00 Uhr, 10x, Referent\*in: Anika Meier

**Y-4578B NEU – Gesunder Rücken ab der zweiten Lebenshälfte**. Mo., 15.01.2024, 18:00 – 19:00 Uhr, 8x, Referent\*in: Annika Grabmann

**Y-4592 Gymnastik, Wirbelsäulengym. sowie Zirkeltraining**. Mi., 10.01.2024, 18:30 – 19:30 Uhr, 10x, Referent\*in: Franz Bruckschlögl

**Y-4620B Kraul-Schwimmkurs für Erwachsene – Anfänger – Folgekurs**. Fr., 19.01.2024, 18:30 – 19:15 Uhr, 12x, Referent\*in: Petronella Cannon

**Y-4621B Kraul-Schwimmkurs – für Erwachsene – mittleres Niveau+ – Folgek.** Fr., 19.01.2024, 19:15 – 20:00 Uhr, 12x, Referent\*in: Petronella Cannon

**Y-4670B, Y-4673B, Y-4676C Jumping**. Di., 16.01.2024, 20:00 – 21:00 Uhr, 9x, Referent\*in: Ina Abt, Mi., 10.01.2024, 17:45 – 18:45 Uhr, 9x, Referent\*in: Ina Abt, Fr., 12.01.2024, 17:30 – 18:30 Uhr, 5x, Referent\*in: Nadine Obermeier

**KULTUR:**

**Y-5403 Bayrisch vegetarisch kochen**. Di., 23.01.2024, 18:30 – 21:30 Uhr, 1x, Referent\*in: Ingrid Taudte

**Y-5404 NEU – Vegan kochen**. Di., 06.02.2024, 18:30 – 21:30 Uhr, 1x, Referent\*in: Ingrid Taudte

**Y-5418 Vegetarischer Thai-Kochkurs mit Fah**. Do., 11.01.2024, 18:00 – 22:00 Uhr, 1x, Referent\*in: Jantramas Stiegler

**Y-5433 NEU – Saltimbocca und Co**. Di., 30.01.2024, 18:00 – 22:00 Uhr, 1x, Referent\*in: Francesca Mosca

**Y-5520 NEU Saxophon, Klarinette, Querflöte, Blockflöte bei Gross**. Mo., 08.01.2024, 13:30 – 16:00 Uhr, 20x, Referent\*in: Yaroslav Gross

**Y-5512 Geige – mit Valeriia Hubareva NEU**. Mo., 25.09.2023, 13:00 – 14:30 Uhr, 36x, Referent\*in: Valeriia Hubareva

**Y-5700B Musikgarten – musikalische Früherziehung (1,5 – 3,5 Jahre) mit Begleitung**. Di., 16.01.2024, 08:30 – 09:15 Uhr, 8x, Referent\*in: Marina Rupp, Di., 16.01.2024, 09:30 – 10:15 Uhr, 8x, Referent\*in: Marina Rupp, Di., 16.01.2024, 10:30 – 11:15 Uhr, 8x, Referent\*in: Marina Rupp

**Y-5900B Linedance für Anfänger und Anfänger mit Vorkenntnissen**. Fr., 12.01.2024, 18:30 – 20:00 Uhr, 10x, Referent\*in: Angelika Friedrich

**Y-5902B Linedance „offen für Alle“**. Mo., 15.01.2024, 18:20 – 19:50 Uhr, 9x, Referent\*in: Erna Hanisch

**Y-5910B Linedance für Fortgeschrittene zu unterschiedl. Tanzrhythmen I**. Di., 09.01.2024, 18:00 – 19:30 Uhr, 10x, Referent\*in: Angelika Friedrich





**Y-5913B Linedance für Fortgeschrittene zu unterschiedlichen Tanzrhythmen II.** Do., 11.01.2024, 18:00 – 19:30 Uhr, 10x, Referent\*in: Angelika Friedrich

**Y-5916 Linedance Übungs-Tanztee am Sa. Nachmittag.** Sa., 13.01.2024, 15:00 – 17:00 Uhr, 3x, Referent\*in: Angelika Friedrich

**Y-5920B Orientalischer Tanz für Anfänger\*innen.** Do., 11.01.2024, 18:15 – 19:30 Uhr, 9x

**Y-5923B Orientalischer Tanz für Mittelstufe und Fortgeschrittene.** Do., 11.01.2024, 19:00 – 20:30 Uhr, 9x, Referent\*in: Stefanie Bergmeir-Hupfer

ONLINE:

**Y-61111-O Online-Vortrag: Die Wärmepumpe – Vorteile und Einsatzzwecke.** Mi., 24.01.2024, 12:30 – 13:30 Uhr, 1x, Verbraucherzentrale Bayern -Energie

**Y-61112-O Online-Vortrag: Bauen mit Holz.** Di., 23.01.2024, 18:00 – 19:30 Uhr, 1x, Verbraucherzentrale Bayern -Energie

**Y-61603-O Livestream – vhs.wissen live: Normalisierung der extremen Rechte.** Mi., 10.01.2024, 19:30 – 21:00 Uhr, 1 Termin

**Y-61622-O Livestream – vhs.wissen live: Der Tiber und die ewige Stadt.** Mo., 05.02.2024, 19:30 – 21:00 Uhr, 1 Termin

**Y-64292-O NEU – Rückbildungskurs – Fit mit Baby-Yoga – ONLINE.** Fr., 12.01.2024, 10:00 – 11:00 Uhr, 5x, Referent\*in: Christine Fischer

**Y-64304-O NEU – Feldenkrais Workshop: Schulter und Nacken: Bewusstheit d.Bewegung – ONLINE.** Sa., 20.01.2024, 15:30 – 18:30 Uhr, 1x, Referent\*in: Larissa Hein

JUNGE vhs:

**Y-7438B Life Kinetik (für Kinder von 5 bis 7 Jahren).** Mi., 17.01.2024, 15:15 – 16:00 Uhr, 12x, Referent\*in: Andrea Kiefer

**Y-7459B Ballett.** einzelne Plätze auf Anfrage evtl. ab Februar frei. Referent\*in: Perpetua Schickel

**Y-7472A Kraul-Schwimmkurs für Kinder ab 10 Jahren – Fortgeschrittene.** Sa., 13.01.2024, 09:40 – 10:10 Uhr, 6x, Referent\*in: Petronella Cannon

**Y-7601B Tanz-Werkstatt für Kinder von 4 – 6 Jahren – Wir basteln einen Tanz.** Sa., 03.02.2024, 09:00 – 10:00 Uhr, 12x, Referent\*in: Kerstin Seidenbusch

**Y-7620B NEU – HipHop-Dance für Jugendliche von 12 – 16 Jahre.** Do., 18.01.2024, 16:45 – 17:45 Uhr, 9x, Referent\*in: Lorena Herr

**Y-7640 Bogenschießen für Anfänger\*innen ab 10 Jahre.** Do., 11.01.2024, 18:00 – 20:00 Uhr, 4x, Referent\*in: Josef Nieberle

**Y-7641B Tanzen für Teenies ab 10 Jahren.** Di., 09.01.2024, 17:30 – 18:30 Uhr, 10x, Referent\*in: Kerstin Seidenbusch

**Y-7650C, Y-7653C Musik erleben für Kinder von 3 bis 5 Jahren.** Di., 09.01.2024, 15:00 – 15:45 Uhr, 5x, Referent\*in: Sabrina Kellner, Di., 09.01.2024, 16:00 – 16:45 Uhr, 5x, Referent\*in: Sabrina Kellner

**Y-7652B NEU – Mini-Musical für Kinder von 8 bis 11 Jahren.** Di., 09.01.2024, 17:00 – 17:45 Uhr, 10x, Referent\*in: Sabrina Kellner

**Y-7655C, Y-7657C NEU – Entspannung für Kinder von 3 bis 5 Jahren.** Fr., 12.01.2024, 15:00 – 15:45 Uhr, 5x, Referent\*in: Sabrina Kellner, Fr., 12.01.2024, 16:00 – 16:45 Uhr, 5x, Referent\*in: Sabrina Kellner

sehr gelungener, lustiger Abend und herrlicher Start in die Adventszeit.

Für 2024 sind auch wieder Veranstaltungen für Jung und Alt in der Bücherei Kipfenberg geplant, die in der Zeitung, dem Gemeindeblatt sowie in den sozialen Medien angekündigt werden.



Von links: Doris Ettle (Flöte), Gabi Weber (Flöte), Hans-Peter Schneider (Foto: Marlene Günther)

**Gemeindebücherei Pfahldorf**

Alte Hauptstr. 3, Telefon: 08465/9109542

**Öffnungszeiten**

Freitag: 16.00 -17.00 Uhr  
Sonntag: 10.30 -11.30 Uhr

**Pfarr-und Gemeindebücherei Schelldorf**

Attenzeller Strasse 8, Telefon: 08406/9197630

**Öffnungszeiten**

Mittwoch: 16.00 -17.30 Uhr

**Büchereien**

**Pfarr- und Gemeindebücherei „St. Michael am Limes“ Kipfenberg**

Marktplatz 19/20, Telefon: 08465/1735434

**Öffnungszeiten**

Sonntag: 10.00 -11.45 Uhr  
Dienstag: 17.30 -19.00 Uhr  
Mittwoch: 10.00 -11.00 Uhr  
An Feiertagen geschlossen.

**Weihnachtliche Autorenlesung in der Bücherei Kipfenberg**

Am 1. Dezember stimmte der Autor Hans-Peter Schneider aus Preith bei einer Autorenlesung in der Bücherei Kipfenberg auf die Weihnachtszeit ein. Nicht nur die Geschichten und Gedichte aus seinen drei Weihnachtsbüchern, auch die musikalische Begleitung auf der Flöte durch Doris Ettle und Gabi Weber trugen zur besinnlichen Stimmung bei.

Neben den Befindlichkeiten eines Christbaums wurden auf humorvolle Weise auch detektivisch die Existenz des Nikolaus bewiesen sowie das Herz der griesgrämigen Großtante erwärmt. Im Anschluss war neben einem gemütlichen Beisammensein auch die Signierung der Bücher von Hans-Peter Schneider möglich. Die Besucher waren sich einig: Es war ein

**Schulen und Kindergärten**

**„Weihnachtsbasar“ der Kita St. Laurentius – alles reine Handarbeit**

Dank der Initiative zweier Mütter (und der Mithilfe weiterer Mamas) verwandelte sich die Kita St. Laurentius in den letzten Wochen immer wieder in eine Weihnachts-Wunder-Bastel-Werkstatt. Mit allerhand selbstgemachten Werken, sollte ein kleiner Weihnachtsbasar geschaffen werden. Dies ist nicht nur gelungen, sondern hat sämtliche Erwartungen gar noch übertroffen.







*Kipfenberger  
Weihnachtsmarkt*







Kipfenberger  
Weihnachtsmarkt





In liebevoller und kreativer Arbeit wurden viele unverwechselbare Stücke geschaffen.

Gemeinsam mit Kindern aller Altersstufen, wurde gemalt, geklebt, geformt, verziert oder abgefüllt. Als Ergebnis entstanden u.a. Weihnachtskarten, Anhänger, Badebomben, Punschgewürz, Kaminanzünder und weitere Dekoartikel.



Sämtliche Gegenstände wurden ausschließlich durch reine Handarbeit geschaffen – selbst die Verpackungen für die Badebomben oder die Kaminanzünder. Dieses kleine Weihnachtsgeschenk-Potpourri wurde schließlich wunderbar ansprechend zum Verkauf auf Spendenbasis auf einem Tisch arrangiert. Nun sind alle sehr auf die Resonanz der Eltern gespannt.

Die beiden Hauptinitiatorinnen sind sehr zufrieden, aber auch ein wenig erschöpft. Mit solch einem Zeitaufwand hatten sie nun doch nicht gerechnet. Aber dennoch sind sie überglücklich und haben schon weitere und neue Pläne für das nächste Jahr, mit weiteren Artikeln, zur Auswahl.

Besonders interessant fanden die Frauen auch, einen Einblick in die pädagogische Arbeit zu erhalten. Sie haben nun fast noch mehr Respekt vor der Leistung der Erzieherinnen. Das Team seinerseits ist restlos begeistert von dieser tollen Aktion und freut sich sehr über die wertvolle Zusammenarbeit. Auch sie wollen verschiedene Artikel erwerben, um Freunden oder Familienmitgliedern eine kleine Freude zu Weihnachten zu machen.

„Die Dankbarkeit über solch eine Zusammenarbeit und solch ein Engagement der Eltern kann man gar nicht richtig in Worte fassen. Wir sind so überwältigt von dem Einsatz und dem Ergebnis“, so die beiden Leitungen der Einrichtung.

Schließlich können sich auch die Jüngsten sehr über dieses Projekt freuen. Neben all dem Spaß beim Basteln kommen alle Einnahmen ausnahmslos ihnen zugute.



Fotos: Ulrike Müller

## Christbaumsammelaktion des Elternbeirates der Grund- und Mittelschule „Am Limes“

Am Samstag, den 13.01.2024 findet die Christbaumsammelaktion des Elternbeirates der Grund- und Mittelschule „Am Limes“ Kipfenberg statt.

Gesammelt wird ab 9.00 Uhr in Kipfenberg, Birktal, Grösdorf und Engelsgrösdorf. Es werden alle Christbäume mitgenommen, die gut sichtbar am Straßenrand stehen.

Über eine kleine Spende freut sich die ganze Schulfamilie.

## Qualitätsprodukte aus den Limesgemeinden

Regionale Produkte bieten die Sicherheit ihrer Herkunft und garantieren hochwertige Qualität und Frische. Landwirte und Vermarkter bieten Ihnen ein reichhaltiges Sortiment an heimischen Lebensmitteln. Kaufen Sie Produkte aus der Region -Sie unterstützen damit unsere heimische Landwirtschaft und sichern wohnortnahe, qualifizierte Arbeitsplätze!

### Angebote

#### Wildbret aus heimischen Wäldern (Reh-und Schwarzwild)

Bayerische Staatsforsten AöR, Forstbetrieb Kipfenberg, Eichstätter Str. 6, 85110 Kipfenberg, Tel.: 08465/9417-0, Öffnungszeiten: [www.baysf.de/wildbret](http://www.baysf.de/wildbret)

#### Schwein, Rind, Geflügel, Eier, Kartoffeln, Bio-Frischmilch

Moierhof Böhming, Josef & Monika Schermer, Wirtsstr. 1, 85110 Böhming, Tel. 08465/1411

#### Fleischwaren aus eigener Herkunft und Schlachtung

Hofmetzgerei Dextl Johann, Kirchstr. 6, 85125 Haunstetten, Tel. 08467/443

#### Produkte aus eigener Schlachtung; Hofladen

Gasthof Fischerwirt, Georg Adlkofer, Martinstr. 5, 85137 Inching, Tel. 08426/249

#### Fleisch-und Wurstwaren aus eigener Produktion, Kürbiskernprodukte

Rehm's Hofladen, Familie Rehm, 85095 Altenberg, Tel 08466/253

#### Geflügel, Wild, Straußen

Zimmermann Erich & Beate, Bergstr. 16, 85095 Gelbelsee, Tel. 08465/1525

#### Geflügel, Geflügelprodukte, Eier

Buxlhof – Jura-Geflügel Familie Hüttinger, Jurastr. 8, 85137 Rapperszell, Tel. 08426/988380

#### Angusrinder, Eier, Käse, Kartoffeln, Marmeladen

Kräuterführungen mit der Kräuterpädagogin buchbar Schmiebauernhof, Bittlmayer Anton & Claudia, Rumburgstr. 3, 85125 Enkering, Tel. 08467/390

#### Lamm, Lammprodukte, Eier

Würmser Anton, Jurastr. 3, 85095 Gelbelsee, Tel. 08465/3102

#### Forellen, Saibling: Fangfrisch, geräuchert, filetiert

Forellenzucht Lang, Lang Martin & Edith, Regelmannsbrunn 2, 85110 Kipfenberg, Tel. 08465/3311



### **Erdbeeren, Himbeeren, Bauernhofeis, Fruchtaufstriche, Regionale Geschenkkörbe**

Schowalter Rolf & Sonja – Erdbeeren Funck, Hauptstr. 33, 85095 Dörndorf, Tel. 08466/368

### **Getreideprodukte Mehl, Müsli, Naturkost**

Hainmühle, Schmidt Michael & Andrea, Hainmühle 1, 85145 Morsbach, Tel. 08423/509

### **Altmühltaler Bio-Eier, Nudeln mit eigenen Bio-Eiern, Bio-Kartoffeln**

Familie Seitz, Kirchbuch 24, 92339 Beilngries, Tel. 08468/243, info@altmuehltalerbioei.de, www.altmuehltalerbioei.de

### **24/7-Hofläden/Automaten**

Bio-Eier, Bio-Gockelprodukte, Honig, saisonale Produkte: Regionalquadrat, Familie Nefzger, Altmühling 6, 85110 Kipfenberg/Arnsberg. Für Infos über aktuelle Produkte gibt es eine WhatsApp Gruppe: 0176/82500907

Bio-Eier, Nudeln, Bio-Kartoffeln und saisonale Gemüse und Salate, Honig: Biohof Vogl (Verkaufshütte am Hühnerstall), Tobias und Barbara Vogl, Kirchplatz 4, 85094 Denkendorf-Bitz (Ortseingang), Tel. 0151 40326544, tobias.vogl88@gmx.de

Biokartoffeln, Eier, Nudeln, Obst, Gemüse: Biohof Graf, Jurastr. 6, 85137 Rapperszell, Tel. 08426/458

Eisautomaten: Eis vom Funck, Hauptstraße 33, 85094 Dörndorf

### **Altmühltaler Honig vom Imker**

Brunner Christian, An der Kreisstr. 7, 85110 Oberemmenndorf, Tel. 08465/1730513

Göbel Ludwig jun., Sebastistr. 2a; 85110 Buch, Tel. 0172/6606819

Hackner Karl, Irlahüller Weg 3, 85110 Grösdorf, Tel. 08465/626

Jungbauer Franz, Ortsstraße 13, 85110 Dunsdorf, Tel. 08466/500

Mayer Konrad jun., Kipfenberger Weg 1, 85110 Buch, Tel. 08465/3924

Mayer Richard, Limesstraße 30, 85110 Hirnstetten, Tel. 08423/9855470

Schmidt Sebastian, Limesstr. 4, 85110 Hirnstetten, Tel. 08423/400

Wolf Alexander, Bischof-Ottot-Straße 21, 85110 Böhming, Tel. 08465/1735682

Wer Interesse hat, seine regional erzeugten Qualitätsprodukte in dieser Rubrik anzubieten, soll sich bitte mit Sabine Biberger, Amt für Ernährung, Landwirtschaft und Forsten Ingolstadt, in Verbindung setzen, Tel. 0841/3109-2321.

## **Sozialer Wegweiser**

### **Seniorenbeauftragte**

Monika Schermer, Böhming, Tel. 08465/3953, monika@moierhof-boehming.de Stellvertreterin: Elisabeth Lauterkorn, Attenzell, Tel. 08465/3206, bitlauterkorn@web.de

### **Sportangebote**

VfB Kipfenberg, Ziegelleite, Tel. 08465/1513

Positiv Fitness, Bahnhofstraße 4, Tel. 08465/ 173172

FC Arnsberg, Altmühling 11, Tel. 0171/3242473

SC Steinberg e. V., Am Wald 11, 85110 Kipfenberg-Biberg, Tel.: 08466 901601

### **Kirchliche Seniorenbetreuung/Seniorenkreis**

Katholisches Pfarramt Mariä Himmelfahrt, Geißberg 3, Tel. 08465/1037

Evangelisch-Lutherische Kirchengemeinde, Sonnenleite 15, Tel. 08465/1039

### **Mittagsgerichte nach Wochenkarte zum Abholen**

Metzgerei Neumeyer, Frankenring 4, Tel. 08465/94020  
Metzgerei Gehr, Marktplatz 15, Tel. 08465/1068

### **Allgemeinärzte / Hausbesuche**

Dr. med. Matthias Bauer und Reinhard Kastl, Försterstraße 30, Tel. 08465/1008

Dipl. med. Winfried Reiner, Kindinger Straße 22, Tel. 08465/3166

### **Apotheke**

St.Georgs-Apotheke, Frankenring 5, Tel. 08465/1065

### **Beratung zu Pflegeangeboten / Informationen für pflegende Angehörige:**

Caritas-Sozialstation e. V., Weißenburger Str. 17, 85072 Eichstätt, Tel. 08421/50140

RENAFAN Bayern gGmbH, Pflege-und Altenheim, Eichstätter Str. 20, Tel. 08465/1720-0

Pflegeberatung für privat Versicherte, Compass Private Pflegeberatung, Tel. 0800 101 8800. Pflegeberatungen werden von allen gesetzlichen Krankenkassen durchgeführt

### **Krisendienst Psychiatrie Oberbayern**

Erste Hilfe für die Seele: Der Krisendienst Psychiatrie Oberbayern ist für die Bürgerinnen und Bürger täglich rund um die Uhr erreichbar. Für Menschen in seelischen Notlagen gibt es Krisenberatung, wohnortnahe Hilfeangebote und bei Bedarf Unterstützung durch mobile Krisenteams. Tel. 0800/6553000 (kostenlos).

### **Lernangebote**

„Gemeinsam lernen“ –

„Komm´ zum Deutsch lernen“

Ein Angebot für alle, die Deutsch lernen und Kontakte knüpfen wollen. Unsere Ehrenamtlichen betreuen und begleiten Dich dabei individuell.

Immer donnerstags von 09.30 – 11.00 Uhr im evangelischen Gemeindezentrum, Limesstraße 4, Kipfenberg.

Infos: Katholisches Pfarramt, Tel. 08465/1037 oder Evangelische Kirchengemeinde, Tel. 08465/1039.

### **Beratungsangebote**

Jeden Mittwoch: Treffen der Blaukreuz-Gruppe um 19.00 Uhr mit Andrea Schneider im evangelischen Gemeindezentrum, Limesstraße 4, Kipfenberg. Auskünfte/Infos: Tel. 08465/1039.

Jeden Donnerstag: Caritas-Asylberatung mit Dorey Mamou im evangelischen Gemeindezentrum, Limesstraße 4, Kipfenberg. Auskünfte/Infos: Tel. 08465/1039.

## Wissenswertes für Familien

### Jugendbeauftragte

Eva Schermer, Kipfenberg, Tel. 0176/20226241, evaschermer@web.de; Stellvertreterin: Julia Weber, julia.weber.kipfenberg@gmx.de

### Angebote für Eltern

Elternkurse, Vorträge und Workshops werden über die KoKi – Koordinierende Kinderschutzstelle des Landratsamtes Eichstätt angeboten. Tel. 08421/70-0.

### Vermittlung Tagespflege

Tagespflegezentrum KinderWelt e. V., Fachdienst für die Ausbildung und Vermittlung von Tagesmüttern und -vätern im Landkreis Eichstätt, Kraiberg 40 b, 85080 Gaimersheim, Tel. 08458/60369-0

### Mutter-Kind-Gruppe für Babys und Kleinkinder

Jeden Mittwoch trifft sich von 09.00 – 10.30 Uhr die Mutter-Kind-Gruppe für Babys und Kleinkinder im Jugendheim Schellendorf, Infotelefon: Stefanie Heinz, Tel. 0151 59479615 und Vanessa Dieling, Tel. 0178 1849404

### Eltern-Kind-Gruppen

Jeden Donnerstag trifft sich von 9.30 Uhr bis 11.00 Uhr die Eltern-Kind-Gruppe im katholischen Pfarrheim in Kipfenberg zum Spielen, Basteln, Austauschen. Herzlich eingeladen dazu sind alle Kinder mit ihren Eltern, Großeltern.

Infos/Fragen unter 08465/1037.

Jeden Dienstag findet ab 9.30 Uhr eine Eltern-Kind-Gruppe im evangelischen Gemeindezentrum, Limesstraße 4, Kipfenberg, unter der Leitung von Carina Schulz statt. Infos/Fragen unter 08465/1039.

## Kirchennachrichten

### Das Kath. Pfarramt Mariä Himmelfahrt informiert:

Vorabendgottesdienst um 17.30 Uhr. Sonntagsgottesdienste um 8.30 Uhr und um 10.00 Uhr in der Pfarrkirche.

Am 11. Januar bringt Pfarrer Mairhofer die Krankenkommunion ins Haus. Neuanmeldungen im Pfarrbüro Tel. 08465/1037.

- |         |            |       |  |
|---------|------------|-------|--|
| 01. Jan | Kipfenberg | 10.00 | Messe zum Jahresbeginn   |
| 04. Jan | Kipfenberg | 08.40 | Wortgottesfeier mit Aussendung der Sternsinger                       |
|         | Kipfenberg | 09.00 | Die Sternsinger sind in Kipfenberg, Grösdorf und Altenberg unterwegs |
| 05. Jan | Kipfenberg | 09.00 | Die Sternsinger sind in Kipfenberg, Grösdorf und Altenberg unterwegs |

- |         |            |       |  |
|---------|------------|-------|--|
|         | Böhming    | 09.30 | Wortgottesfeier mit Aussendung der Sternsinger                           |
|         | Kipfenberg | 18.00 | Dreikönigswasserweihe  |
| 06. Jan | Böhming    | 08.30 | Hl. Messe  |
|         | Kipfenberg | 10.00 | HM   |
| 07. Jan | Kipfenberg | 08.30 | Hl. Messe  |
|         |            | 10.00 | Hl. Messe  |
|         |            | 17.00 | Vesper zum Abschluss der Weihnachtszeit                                  |
| 11. Jan | Kipfenberg | 09.30 | Krankenkommunion   |
| 13. Jan | Kipfenberg | 17.30 | Pfarrgottesdienst  |
| 14. Jan | Böhming    | 08.30 | Hl. Messe  |
|         | Kipfenberg | 10.00 | Hl. Messe  |
| 17. Jan | Kipfenberg | 19.30 | Vortrag im Pfarrheim mit Buchvorstellung Priesterkind von Veronika Egger |
| 20. Jan | Kipfenberg | 13.00 | Kinder- und Teensnachmittag  |
|         |            | 16.00 | Teensnachmittag  |
|         |            | 17.30 | Pfarrgottesdienst  |
| 21. Jan | Kipfenberg | 08.30 | Festgottesdienst zum Sebastifest   |
|         |            | 10.00 | Festgottesdienst zum Sebastifest   |
|         |            | 14.00 | Andacht zum Sebastifest  |
| 24. Jan | Kipfenberg | 19.00 | Ehrenamtstreffen im Pfarrheim  |
| 25. Jan | Kipfenberg | 15.00 | Seniorenfasching im Pfarrheim  |
| 27. Jan | Kipfenberg | 10.00 | Erste Gruppentreffen EK  |
|         | Grösdorf   | 17.30 | Hl. Messe  |
| 28. Jan | Böhming    | 08.30 | Hl. Messe  |
|         | Kipfenberg | 10.00 | Hl. Messe  |
|         |            | 10.00 | Kinderkirche im Pfarrheim  |

### Die Evang.-Luth. Kirchengemeinde Kipfenberg informiert:

#### GOTTESDIENSTE:

#### Montag, 1.01. Neujahrstag

11.00 Uhr: Segnungsgottesdienst mit: Pfarrer Olaf Kringsel

#### Samstag, 6.01. Epiphania

10.00 Uhr: Dekanatsgottesdienst in der Stadtkirche Pappenheim mit: Dekan Wolfgang Popp

#### Sonntag, 7.01. 1. Sonntag nach Epiphania

10.00 Uhr: Gottesdienst mit: Pfarrer Olaf Kringsel

#### Sonntag, 14.01. 2. Sonntag nach Epiphania

10.00 Uhr: Gottesdienst, gleichzeitig KIGO mit: Pfarrerin Petra Kringsel

#### Mittwoch, 17.01.

10.00 Uhr: Gottesdienst mit Abendmahl Caritas Seniorenheim Denkendorf mit: Pfarrerin Petra Kringsel

#### Sonntag, 21.01. 3. Sonntag nach Epiphania

10.00 Uhr: Gottesdienst, gleichzeitig KIGO mit: Prädikant Frederik Spindler

#### Donnerstag, 25.01.

16.00 Uhr: Gottesdienst, Seniorenheim Kipfenberg mit: Lektorin Christiane Coordes und Ramona Bähz



### Sonntag, 28.01. Letzter Sonntag nach Epiphania

10.00 Uhr: Gottesdienst mit Abendmahl, gleichzeitig KIGO mit: Pfarrerin Petra Kringel

### SONSTIGE VERANSTALTUNGEN:

#### Freitag, 19.01.

17.00 Uhr: Bibelkids mit: Bibel-Kids-Team

#### Montag, 22.01.

20.00 Uhr: Singkreis mit: Gabriele Gläser

#### Donnerstag, 25.01.

19.00 Uhr: Kirchenvorstandssitzung mit: Pfarrer Olaf Kringel

### WÖCHENTLICH FINDEN STATT:

#### Jeden Dienstag

9.30 Uhr: Eltern-Kind-Gruppe mit: Carina Schulz

#### Jeden Mittwoch

19.00 Uhr: Blaukreuz-Gruppe mit: Andrea Schneider

#### Jeden Donnerstag

10.30 Uhr: Caritas Asylberatung mit: Dorey Mamou

### Das Pfarramt können Sie wie folgt erreichen:

Evang.-Luth. Pfarramt Kipfenberg, Sonnenleite 15, 85110 Kipfenberg, Tel. (0 84 65) 10 39, Fax (0 84 65) 34 15, E-Mail: Pfarramt.Kipfenberg@elkb.de, Internet: <http://www.Kipfenberg-evangelisch.de>. Bürozeiten: Mittwoch von 10.00 Uhr – 13.00 Uhr

## Müllentsorgung und Wertstoffhof

Am Wertstoffhof in der Eichstätter Straße können Wertstoffe, Grüngut, holzige Abfälle sowie Kleinmengen von Bauschutt entsorgt werden.

### Öffnungszeiten

Mittwoch: 14.00 bis 17.00 Uhr

Samstag: 08.00 bis 12.00 Uhr

**Der Wertstoffhof ist bis einschließlich 06.01.2024 geschlossen. Ab 10.01.2024 ist wieder geöffnet.**

### Adresse und Kontakt

Wertstoffhof Kipfenberg, Eichstätter Strasse 24, 85110 Kipfenberg, Tel.: 08465/1737001 (nur während der Öffnungszeiten)

### Folgende Materialien werden angenommen:

Sperrmüll, Glas, Dosen, Schrott, Flachglas, Korken, Holz, Elektrogeräte, CD's, DVD's (kein Datenschutz), Neonröhren, Batterien, Tonerpatronen, PU-Schaumdosen, Kartonagen, Bauschutt, Grüngut, Lithium-Ionen-Akkus (bitte Pole mit Klebeband abkleben und in einer Plastiktüte abgeben).

### Bauschutt-Entsorgung von Kleinmengen bis 1 m<sup>3</sup>:

#### Erlaubt:

Beton, Pflaster, Kalksandsteine, Zementsteine, Estrich (ohne Anhaftungen), Ziegel, Ziegelmauersteine, Fliesen, Putz/Mörtel, Keramik, Porzellan, Bims.

#### NICHT erlaubt:

Belasteter Bauschutt, Bauschutt mit Anhaftungen / Schwarzanstrich, Bauschutt aus Verdachtsbereichen z.B. Werkstattboden, Kaminsteine, Rigips, Ytong, Heraklit (Holzwohle-Leichtbauplatten), Holz, Kunststoffe, Asphalt, Dämmungen (z.B. Styropor, Styrodur), Gartenabfälle, Glas oder Glasbausteine, nicht-mineralische Abfälle, Erde oder Humus.

### Für die Entsorgung von Bauschutt sind folgende Gebühren in bar vor Ort zu entrichten:

bis 10 Liter:	1,00 EUR
bis 20 Liter:	1,50 EUR
pro Schubkarre (1–6 Schubkarren):	6,00 EUR
bis 1 m <sup>3</sup> :	70,00 EUR

### Kompostierung / Grüngutbehälter

Grüngut und holzige Abfälle müssen getrennt angeliefert werden. Für die Grüngutannahme fallen folgende Gebühren an: bis 1 m<sup>3</sup> = 2,00 EUR; bis 2 m<sup>3</sup> = 4,00 EUR; bis 3 m<sup>3</sup> = 6,00 EUR. Die Gebühren sind vor der Abladung an der Kasse im Wertstoffhof zu begleichen. Wir bitten Sie, entsprechendes Kleingeld bereit zu halten.

**Der Grüngutbehälter bleibt auch in den Wintermonaten geöffnet (zu den Öffnungszeiten des Wertstoffhofes).**

### Bei der Anlieferung ist Folgendes zu beachten:

- Die Wertstoffhofwärter helfen beim Ausladen nicht mit. Bitte bringen Sie ausreichend Personen mit, wenn Sie schwere Gegenstände anliefern.
- Die Wertstoffe sollen möglichst sortiert und zerlegt angeliefert werden.
- Anlieferungen nur in haushaltsüblichen Mengen, max. 3m<sup>3</sup>.
- Federbetten werden nicht angenommen.
- Die Entscheidungen über die Annahme der Wertstoffe treffen die Aufsichtspersonen vor Ort.

### Den Anordnungen der Aufsichtspersonen ist Folge zu leisten.

- Anlieferung nur während der Öffnungszeiten. Zuwiderhandlungen (Ablagerung des Mülls außerhalb des Zaunes) werden zur Anzeige gebracht.
- Die aktuell gültigen Gebührensatzungen für Bauschutt und Grüngut sind auf der Homepage unter „Satzungen“ veröffentlicht. Bitte halten Sie ausreichend Kleingeld bereit, damit die Bezahlung schneller abgewickelt werden kann.

### Erdaushubdeponie in Pfahldorf

Die Deponie ist von April bis Oktober und nur bei guter Witterung jeweils am 1. Samstag im Monat von 08.00 Uhr bis 12.00 Uhr geöffnet. Außerhalb dieser Öffnungszeiten ist nach vorheriger telefonischer Absprache mit dem Bauamt unter 08465 9410-46 eine Anlieferung möglich. Die telefonische Absprache hat mindestens zwei Werktage im Voraus zu erfolgen.

Angeliefert werden dürfen natürlich anstehendes oder umgelagertes Locker- und Festgestein sowie Baggergut, das bei Baumaßnahmen ausgehoben oder abgetragen wird. Das sind in der Regel:

- Boden und Steine (Abfallschlüssel 17 05 04)
- Baggergut (Abfallschlüssel 17 05 06)

– Boden und Steine aus Gärten und Parkanlagen (Abfallschlüssel 20 02 02).

Es dürfen nur die oben genannten Abfallarten angenommen werden, welche die Zuordnungswerte Z 0 nach den Parametern entsprechend der Anlage einhalten.

Für die Ablagerung von Erdaushub in der Deponie Pfahldorf fallen folgende Gebühren an:

je angefangenen Kubikmeter: 8,00 EUR

je Anlieferung außerhalb der Öffnungszeit: 15,00 EUR.

## Zusätzliche Säcke für Müll oder Papier

Fällt vorübergehend mehr Restmüll oder Altpapier an, können Sie in der Gemeinde kostenpflichtige Müllsäcke erwerben. Diese können Sie zusammen mit Ihrer Rest-/Papiermülltonne am Abfuhrtag bereitstellen.

### Pflegesäcke:

Pflegebedürftige Personen können Anspruch auf 18 kostenlose Restmüllsäcke pro Jahr haben. Der Antrag muss, zusammen mit der Bestätigung über den Pflegegrad, einmalig im Rathaus abgegeben werden. Die Restmüllsäcke können anschließend einmal jährlich im Rathaus abgeholt werden. Nähere Informationen erhalten Sie beim Landratsamt Eichstätt.

## Gelber Sack

Die gelben Säcke sind im Rathaus erhältlich und werden im Landkreis Eichstätt einmal im Monat abgeholt. Die Termine sind im Müllabfuhrkalender eingetragen. In den Gelben Sack gehören Verkaufsverpackungen aus Kunststoff und Verbundstoffen. Information zum dualen System unter [www.muelltrennung-wirkt.de/](http://www.muelltrennung-wirkt.de/).

Bei Fragen und Beschwerden zum Gelben Sack wenden Sie sich bitte an die kostenlose Hotline-Nummer: 0800 / 800 6333.

## Sammelstellen für Altglas und Blechdosen

Die Container für Grün-, Weiß- und Braunglas und Blechdosen für Kipfenberg befinden sich am Festplatz, Lederpeter und Wertstoffhof (bitte Öffnungszeiten beachten). Zudem gibt es Sammelstellen in den Ortsteilen.

Einwurfzeiten: Montag bis Samstag von 7.00 bis 20.00 Uhr. Halten Sie bitte den Container-Standplatz sauber (Tüten und Kartons bitte wieder mitnehmen). Widerrechtliche Ablagerungen von Abfällen werden zur Anzeige gebracht.

## Sperrmüll

### 1. Abgabe am Wertstoffhof

Am Wertstoffhof stehen Sperrmüllcontainer bereit. Hier können ganzjährig sperrige Abfälle in haushaltsüblichen Mengen (max. 3 m<sup>3</sup>) kostenlos entsorgt werden.

Sperrmüll aus Haushaltsauflösungen, auch in mehreren Etappen, werden nicht angenommen. Dafür wenden Sie sich bitte an ein entsprechendes Entsorgungsunternehmen. Sperrmüllanlieferungen durch Gewerbebetriebe sind grundsätzlich nicht zulässig.

### 2. Sperrmüllabholung auf Antrag

Jeder Haushalt, der an die Restmüllabfuhr des Landkreises angeschlossen ist, kann einmal pro Kalenderhalbjahr eine kostenlose Sperrmüllabholung beantragen. Die Anmeldung

ist möglich: a) Postalisch mit einer frankierten Sperrmüllkarte; diese sind erhältlich bei der Gemeindeverwaltung. b) Online unter: [www.landkreis-eichstaett.de/sperrmüll](http://www.landkreis-eichstaett.de/sperrmüll)

## Abfallfibel

Weiterführende Informationen sowie die Abfallfibel sind beim Landratsamt Eichstätt, Fachbereich Abfallwirtschaft verfügbar. Tel. 08421/70-290.

## Gelbe Säcke werden verteilt

Erstmalig bekommt jeder Haushalt im Landkreis Eichstätt eine „Grundausrüstung“ an Gelben Säcken für das Jahr 2024 direkt nach Hause geliefert. Die Verteilung hat Ende Oktober 2023 begonnen und findet zukünftig einmal pro Jahr statt. Die Grundausrüstung beinhaltet eine Rolle mit 26 Stück Gelben Säcken. „Ein durchschnittlicher 3-Personen-Haushalt sollte damit eine Weile auskommen,“ erläutern die Abfallberater im Landratsamt Eichstätt. Sollte die Rolle aufgebraucht sein, darf man, wie gewohnt, Gelbe Säcke bei der jeweiligen Gemeindeverwaltung abholen. Die nächste Verteilung der „Grundausrüstung“ ist für Oktober 2024 geplant.

Die Abfallberater im Landratsamt Eichstätt bitten zu beachten, dass die Gelben Säcke nicht für andere Zwecke wie z. B. zur Lagerung von Pfandflaschen oder für Kleidung verwendet werden. Bei Reklamationen steht die Firma „Bauer bringt's“ unter der Tel. 0841/72493 oder per Mail [GS@Bauerbringts.de](mailto:GS@Bauerbringts.de) zur Verfügung.

## Pressemitteilungen

### Kliniken: Wie geht es weiter?



### Ihre Fragen rund um die Gesundheitsversorgung im Landkreis: Regionalgutachten wird im Januar vorgestellt / Ambulante Angebote ausbauen

In den letzten Wochen und Monaten gab es immer wieder Diskussionen zur Zukunft der Kliniken im Naturpark Altmühltal. Wir fassen die wichtigsten Fragen hier einmal zusammen und geben kompakte Antworten.

### Was ändert sich aktuell bzw. in den nächsten Monaten?

Es gibt immer wieder Anpassungen und Änderungen im Klinik-alltag, da sich die Vorgaben z. B. von Krankenkassen ändern. Das hat nichts mit der Strukturreform zu tun.

Die Ideen aus dem Regionalgutachten werden im Januar vorgestellt. Entscheiden müssen dann die politischen Gremien im Landkreis. Beschlüsse zur Strukturreform der Kliniken werden im Laufe des Jahres 2024 gefällt. Deren Umsetzung dauert mindestens bis 2030. Das heißt, bis zu diesem Zeitpunkt wird es sowohl in Eichstätt als auch in Kösching einen Klinikbetrieb geben.

### Warum sind überhaupt Änderungen nötig?

Der medizinische Fortschritt ist einer der Haupttreiber dieser Entwicklung. Viele Operationen, die früher einen Aufenthalt im Krankenhaus nach sich zogen, werden heute ambulant durchgeführt: Morgens in der ambulanten OP, abends wieder zu Hause. Dazu zählen zum Beispiel wenig komplexe



Eingriffe an den Gelenken (Sprung- oder Kniegelenk). Die Nachsorge übernimmt der Haus- oder Facharzt. Dadurch sind weniger Klinikbetten und ein Strukturwandel zur Behandlung der komplizierten Fälle nötig.

**Ist die Notfallversorgung in Gefahr?**

Nein! Jetzt nicht und nach einer Strukturanpassung auch nicht. Notfälle werden auch in Zukunft zuverlässig versorgt.

Wichtiger als ein Krankenhaus in unmittelbarer Nähe ist die flächendeckende Verteilung von Notärzten und Rettungswagen, damit die Erstversorger schnell bei den Patienten vor Ort sind.

Hier arbeiten alle Beteiligten an dieser flächendeckenden Verteilung. Die Klinikärzte übernehmen schon heute mehr als die Hälfte der Notarztschichten im Landkreis und stehen auch zukünftig bereit.

**Es wird über eine Kooperation oder Fusion mit dem Klinikum Ingolstadt nachgedacht. Wie ist hier der Stand?**

Eine Zusammenarbeit zwischen Stadt Ingolstadt und Landkreis Eichstätt ist bereits geplant. Ziel sind die Versorgungssicherheit und die Abstimmung der medizinischen Angebote, damit diese dauerhaft in der Region angeboten werden können. Das langfristige Ziel wird es sein, Synergieeffekte zu nutzen.

**Gibt es genügend Personal?**

Dem spürbaren Fachkräftemangel setzen die KNA eine In-Haus-Ausbildung bei der Pflege entgegen. Bei den Ärzten setzt man u. a. auf Kooperationen zwischen stationärem und ambulantem Umfeld. Jede Mitarbeiterin und jeder Mitarbeiter wird gebraucht, deshalb arbeiten die Personalverantwortlichen mit den Mitarbeitern an ihrer persönlichen Entwicklung.



**Raumausstattung Rehm**  
Ihr Partner in Sachen Raumgestaltung!  
Wir wünschen ein gesundes und erfolgreiches neues Jahr 2024!

Försterstr. 3 | 85110 Kipfenberg  
**Tel. 08465 / 173515**  
www.raumausstattung-rehm.de

**Öffnungszeiten:**  
Mo | Di ..... Nach Vereinbarung  
Mi | Do | Fr | ..... 09:00 – 12:30 Uhr  
..... 15:00 – 18:00 Uhr  
Sa ..... 09:00 – 12:00 Uhr



**IT+NETZWERK & GRAFIKDESIGN** **it2art**

IT2ART | Kapellenweg 7 | 85110 Biberg

0177 4088079 | kontakt@it2art.de  
08466 905985 | it2art.de




**LINDNER**  
KAMIN UND OFEN

**GROSSE, INNOVATIVE UND MODERNE OFENAUSSTELLUNG**

Seestraße 9 | 85125 Kinding - Haunstetten  
Telefon 08467801900 | mail@kaminbau-lindner.de

Montag, Dienstag, Freitag: 10.00 – 12.00 Uhr und 14.00 – 18.00 Uhr  
Samstag: 10.00 – 14.00 Uhr; Mittwoch, Donnerstag: geschlossen  
WWW.KAMINBAU-LINDNER.DE

**ÜBER 60 ÖFEN AUF 160 m<sup>2</sup>**



Entspannung für den ganzen Körper

- Fußpflege (med.)
- Fußreflexzonenmassage
- Hausbesuche

**Christiane Coordes**  
Bucherstr. 8 • 85110 Kipfenberg  
Telefon 0 84 65 - 37 84  
Mobil 01 60 - 44 80 98 6



**pflegefamilien gesucht!**  
Alle Kosten trägt der Verein.

**TIERHILFE**  
Franken e.V.

Neunkirchener Str. 51 | 91207 Lauf  
Büro: 09244-9823166  
www.tierhilfe-franken.de  
info@tierhilfe-franken.de




**JETZT NEU SERVICE von allen Fabrikaten**

**SERVICE, WARTUNG, PFLEGE, REPARATUR - ALLES AUS EINER HAND!**

INDUSTRIEPARK ERASBACH B2  
92334 BERCHING  
TEL: 08462 / 9424 - 0  
**FENSTER, TÜREN & MEHR ...**

**EIBNER REGNATH**  
PERFORMANCE TEAM

Erhöht die Lebensdauer und Funktionalität Ihrer Elemente

   [WWW.EIBNER-REGNATH.DE](http://WWW.EIBNER-REGNATH.DE)



Altmannstein | Beilngries | Berching | Breitenbrunn | Denkendorf | Dietfurt  
Greding | Kinding | Kipfenberg | Mindelstetten | Titting | Walting

www.altmuehl-jura.de

## Mitteilungen Projekte, Veranstaltungen, Aktuelles



### REGIONALMANAGEMENT

#### Kreativ-Workshop im Rahmen der KlimaUni: „Upcycling ist IN“ - wir machen was draus!

Am 1. Adventssonntag fand der Kreativ-Workshop in der Kita im Sulzpark in Beilngries statt, bei dem auch in diesem Jahr wieder zahlreiche große und kleine Gäste selbst Hand anlegten bei einer der vier Stationen **Nähen - Falten - Schneiden - Hämmern**.



Für alle, die nach Inspiration suchten, gab es viele Ausstellungsstücke zu entdecken. Es entstanden **zahlreiche wunderschöne Unikate** aus scheinbar unbrauchbaren Dingen. Eine Auswahl davon können Sie **auf unserer Webseite** bestaunen. Dort haben wir auch **Anleitungen** und kurze **Erklärvideos** bereitgestellt. Wir wünschen allen interessierten Upcyclern und Wiederverwendern viel Spaß beim Nachbasteln.

#### Ausbildungsbroschüre 2023/2024



75 innovative Unternehmen aus der Region und darüber hinaus präsentieren sich in der **aktuellen Ausbildungsbroschüre**, die noch bis in den Herbst hinein Gültigkeit hat. Sie wurde an den Schulen der Region verteilt und gilt als beliebtes Nachschlagewerk, wenn es darum geht, eine passende Ausbildungsstelle in einem der zahlreichen Ausbildungsbetriebe in unserer Region zu finden. Für das neue **Ausbildungsjahr 2025/2026** werden die Unternehmen für eine

Neuaufgabe im Laufe des Sommers 2024 kontaktiert. Entdecke über 200 Ausbildungsplätze online unter [www.altmuehl-jura.de/ausbildungsplatz](http://www.altmuehl-jura.de/ausbildungsplatz).

#### Neuer Flyer für die Region: „Vielfalt für kleine & große Entdecker“

Von 19. bis 28. Januar 2024 ist es wieder soweit: Die 12 Altmühl-Jura Gemeinden bewerben die Region wie jedes Jahr auf der **Grünen Woche** in Berlin, die internationale Leitmesse für Ernährung, Landwirtschaft und Gartenbau. In der beliebten Bayernhalle werden in Abstimmung mit dem Naturpark Altmühltal die Themen **Wandern** und **Radfahren** präsentiert, zusätzlich wird in diesem Jahr der Fokus auf **regionale Produkte** und das Thema **Wassererlebnis** gelegt. Das Regionalmanagement nutzt darüber hinaus die Gelegenheit dazu, den neuen Flyer **„Vielfalt für kleine & große Entdecker“** rund um die Freizeitangebote und Aktivitäten für Kinder und Familien in der Region Altmühl-Jura vorzustellen.

Ob aktiv und naturnah, spielerisch am, im oder auf dem Wasser, mit Tieren oder in die Vergangenheit der Dinos, Römer und Ritter reisend, unsere Region steckt voller Familienabenteuer! Der Flyer lädt dazu ein, das breite Spektrum an Aktivitäten der 12 Altmühl-Jura Gemeinden für Familien mit kleinen aber auch größeren Kindern zu entdecken. Gebündelt dargestellt findet man hier alle Angebote für einen abwechslungsreichen Alltag genauso wie für einen unvergesslichen Familienurlaub in unserer Region.

### LAG-MANAGEMENT

#### Lenkungsausschuss trifft sich in Beilngries

Zur Sitzung am 22.11.23 lagen den Mitgliedern des Lenkungsausschusses **zwei Projekte** zur Bewertung und Beschlussfassung vor.

Nach der Bewertung der Projektauswahlkriterien landete das Projekt **„Wassererlebnis Altmühltal: Relaxzone Pfünz“** (Projekträger Gemeinde Walting) mit einem Punkt Vorsprung auf dem ersten Rang und erhielt eine Fördermittel-Freigabe von knapp 38.000 Euro. Auch das zweite Projekt **„Spielplatz am Bürgerturm“** (Projekträger Franz Schattenhofer GmbH & Co. KG) wurde positiv bewertet und erhielt eine Freigabe von gut 30.000 Euro.

Der nächste Sitzungstermin des Lenkungsausschusses ist für **Mittwoch, 21.02.24** geplant, der Veranstaltungsort wird noch festgelegt. Im Vorfeld dieses Datums wird es eine Frist zur Projekteinreichung für diesen Termin geben (vsstl. Ende Januar). Rückfragen zum Einreichungsprozess beantwortet das LAG-Management.





**DRUCKEREI FUCHS**  
OFFSETDRUCK | DIGITALDRUCK



**Verleihen Sie Ihren Ideen AUSSAGEKRAFT**  
mit den neuen **KRAFT**etiketten

**Kraftpapier** für Etiketten entwickelt, die ein authentisches, natürliches und ökologisches Aussehen vermitteln sollen.

**Produktvorteile:**  
selbstklebend, braune Oberfläche, starker Kleber, universell einsetzbar.

**Anwendungen:**  
Werbematerialien, Lebensmittelkennzeichnung, Etikettierung Wein, Getränke, Dekorative Anwendungen.

**Wir beraten Sie gerne!**

Gutenbergstraße 1 · 92334 Pollanten  
Telefon 08462/9406-0  
info@fuchsdruck.de  
www.fuchsdruck.de





**TIERHILFE**  
Franken e.V.

Neunkirchener Str. 51 | 91207 Lauf  
Telefon: 09244/9823166 | 0911/7540438  
09152/921890  
[www.tierhilfe-franken.de](http://www.tierhilfe-franken.de)

**Arkos von der Tierhilfe Franken e.V.**

Arkos ist ein sehr netter, aufgeschlossener Hundebub (4 J./kastr.) mit einem bezaubernden Wesen. Er ist quasi ein kleiner Labrador Mix. Auf seinen Gassi-Runden ist er flott unterwegs, läuft tadellos an der Leine und mag seine Artgenossen, solange sie nicht allzu aufdringlich sind.

Im Haus glänzt er als angenehmer Mitbewohner. Sein Pflegefrauchen begleitet er sogar mit in die Uni. Das putzige, lebenswerte Kerlchen möchte im neuen Zuhause gerne im Mittelpunkt stehen und wünscht sich deshalb einen Einzelplatz bei liebevollen Menschen.



Schutzensel für alle Felle  
Tierschutz Oberpfalz e. V.

Seit 11.11.2012 haben wir über 130 Mitglieder und auch viele Gleichgesinnte gewonnen, die uns finanziell oder mit Rat und Tat zur Seite stehen! **DANKE!**

Sie können uns unterstützen:  
mit aktiver Mithilfe ♥ durch Spenden  
♥ durch eine Mitgliedschaft  
♥ durch Sachspenden ♥ als Pflegestelle  
♥ oder durch Dinge, die gerade SIE besonders gut können

*Werden Sie ein Schutzensel!*

Flurstr. 28 | 92360 Mühlhausen | Mobil: 0152/07641999  
[www.schutzensel-fuer-alle-felle.net](http://www.schutzensel-fuer-alle-felle.net)

**DRUCKEREI FUCHS**  
OFFSETDRUCK | DIGITALDRUCK



**IHR REGIONALER DRUCK- UND MEDIENDIENSTLEISTER**

**WIR SUCHEN DRUCKER** (m/w/d)  
**MEDIEN TECHNOLOGIE DRUCK**  
(auch gerne Praktikanten, Azubis, Quereinsteiger etc.)

**Medientechnologie Druck:**

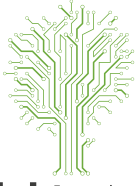
- Stellt mit verschiedenen Maschinen und Verfahren Druckerzeugnisse her, beispielsweise Werbedruck-sachen, Zeitungen, Magazine, Bücher, Verpackungen
- Analysiert die Druckaufträge auf technische Machbarkeit und prüft, ob die Druckdaten vollständig und verwendbar sind
- Weiter plant er den Arbeitsablauf, überprüft Druckformen, die er zum Teil auch selbst herstellt, oder bereitet Daten für digitale Druckverfahren vor

**Anforderungen:**

- Sorgfalt (z.B. beim Messen und Prüfen von Ton- und Farbwerten der Druckergebnisse)
- Geschicklichkeit und Auge-Hand-Koordination (z.B. beim Herstellen von Druckformen bzw. beim Bestücken der Druckmaschinen mit Druckfarben)
- Beobachtungsgenauigkeit und Aufmerksamkeit (z.B. beim Vergleichen der Andrucke mit den Vorgaben oder beim laufenden Überprüfen des Druckvorgangs)
- Entscheidungsfähigkeit und Reaktionsgeschwindigkeit (z.B. schnelles Eingreifen bei Störungen im Druckprozess)
- Technisches Verständnis (z.B. beim Warten oder Umrüsten von Druckmaschinen und -anlagen)

**DRUCKEREI FUCHS GMBH**  
Gutenbergstraße 1 · 92334 Pollanten  
Telefon 0 84 62 / 94 06-0  
info@fuchsdruck.de · www.fuchsdruck.de





CM Elektrotechnik



# Energie mit Zukunft.

Elektroinstallationen &  
Gebäudetechnik

Mit **Rendite-  
berechnung**

## Jetzt Ihre PV-Anlage sichern

Eigenen & umweltfreundlichen  
Strom produzieren.



Keine MwSt  
bis 30 kWp

100 % Rundum-  
Sorglos-Paket

Ohne Anzahlung!

## Jobs mit Zukunft.

Die CM-Elektrotechnik ist ein junges und schnell wachsendes Unternehmen und bietet tolle Aufstiegsmöglichkeiten! Wir spielen nicht nur bei der Bezahlung in der Champions League. Entscheide dich für einen Job mit Zukunft:

Wir bieten  
dir attraktive  
Mitarbeiter-  
Benefits!

- **Ausbildung zum Elektroniker für Energie- & Gebäudetechnik/Handwerk** (m/w/d)
- **Monteur für Energie- & Gebäudetechnik** (m/w/d)
- **Obermonteur für Energie- & Gebäudetechnik** (m/w/d)

Ausführliche Infos unter [www.cmelektrotechnik.de/karriere](http://www.cmelektrotechnik.de/karriere)

